

DOI: <http://doi.org/10.5281/zenodo.7991874>

Accepted: 28.05.2023

Tarihi Gaziantep Camilerinde Deprem Hasarlarının Saptanması

Determination of Earthquake Damages in Historical Gaziantep Mosques

Zeynep ATAŞ

Gaziantep Üniversitesi Mimarlık Fakültesi
zeynepatas@gantep.edu.tr, <http://orcid.org/0000-0001-7130-1124>

Özet

06 Şubat 2023 tarihinde Kahramanmaraş ilinde meydana gelen 7,7 ve 7,6 büyüklüğündeki ardışık depremler sonucunda Gaziantep'te birçok yapıda hasarlar meydana gelmiştir. Gaziantep'te bulunan tarihi yapılar, 12.- 20. yüzyılları arasında inşa edilmiş olup, tamamı geleneksel yığma taş duvar yapısına sahiptir.

Bu çalışmada, Gaziantep'te bulunan dokuz tarihi yapının deprem hasarları belirlenmiş ve yapıların inşaat malzemeleri, yapım tarihi, restorasyon çalışmaları gibi faktörlerin hasar derecesi üzerindeki etkileri incelenmiştir. Yapılan incelemeler sonucunda, minarelerin depremdeki dayanıklılığı düşük olduğu ve yapıların hasar görmesine neden olduğu tespit edilmiştir. Bu çalışmanın bir diğer önemli sonucu ise, yapıların korunması için alınacak önlemlerin belirlenmesinde yapısal özelliklerin ve inşaat malzemelerinin belirleyici rol oynadığıdır.

Tarihi yapıların korunması ve restorasyonu, sadece kültürel mirasın korunması için değil, turizm, eğitim ve araştırma gibi alanlarda da önemlidir. Bu nedenle, Kahramanmaraş depreminde hasar gören tarihi yapıların korunması ve restorasyonu için gereken çalışmaların yapılması önem arz etmektedir. Bu çalışmalarda, yapıların tarihi dokusunu koruyacak şekilde ve dayanıklılık kriterlerini göz önünde bulundurarak, güçlendirme çalışmaları ve uygun inşaat malzemelerinin kullanımı gibi önlemler alınmalıdır. Restorasyon çalışmaları da, yapıların tarihi dokusunu koruyacak şekilde yapılmalıdır.

Tarihi yapıların korunması ve restorasyonu, toplumsal ve kültürel açıdan büyük önem taşımaktadır. Bu çalışmada elde edilen bulgular, tarihi yapıların deprem hasarları ile mücadelede alınacak önlemlerin belirlenmesine katkı sağlamaktadır.

Anahtar Kelimeler: : Gaziantep, Deprem, Tarihi Yapılar.

Abstract

On February 6, 2023, consecutive earthquakes measuring 7.7 and 7.6 occurred in Kahramanmaraş province, causing damage to many structures in Gaziantep. The historical structures in Gaziantep were built between the 12th and 20th centuries and all have traditional masonry stone wall structures. This study identified the earthquake damage to nine historical structures in Gaziantep and examined the effects of factors such as construction materials, construction date, and restoration work on the degree of damage. As a result of the analysis, it was determined that the minarets had low earthquake resistance and contributed to the damage of the structures. Another important finding of this study is that structural features and construction materials play a crucial role in determining the measures necessary to protect the structures.

Preservation and restoration of historical structures are important not only for the preservation of cultural heritage, but also for tourism, education, and research. Therefore, it is essential to carry out the necessary work to protect and restore the historical structures damaged in the Kahramanmaraş earthquake. In these efforts, measures such as strengthening work and the use of appropriate construction materials should be taken into account while preserving the historical texture of the structures and considering resilience criteria. Restoration work should also be carried out in a manner that preserves the historical texture of the structures.

Preservation and restoration of historical structures are of great social and cultural importance. The findings of this study contribute to determining the measures necessary to combat earthquake damage to historical structures.

Keywords: Gaziantep, Earthquake, Historical Buildings.

1. GİRİŞ

Gaziantep, Güneydoğu Anadolu Bölgesi'nin Akdeniz Bölgesi ile komşu olduğu noktada bulunmaktadır. İl; doğusunda Şanlıurfa, kuzeydoğusunda Adıyaman, kuzeybatısında Kahramanmaraş, batısında Osmaniye, güneybatısında Antakya, güneyinde ise Kilis illeriyle ve güneyinde Suriye ile sınır komşusudur. 6 Şubat 2023 tarihinde Kahramanmaraş'ta yaşanan 7,7 ve 7,6 şiddetinde 6 saat arayla yaşanan iki depremde tarihi yapılar ve kültürel miras ciddi şekilde etkilenmiştir. Depremin etkisiyle Gaziantep tarihi kent merkezinde birçok yapıda hasarlar meydana gelmiş ve bu yapıların restorasyonu için ciddi adımlar atılması gerekliliği ortaya çıkmıştır. Bu nedenle, Gaziantep'teki tarihi yapıların korunması ve restorasyonu, sadece kültürel mirasın korunması açısından değil, aynı zamanda gelecek nesillerin de tarihi mirasa erişimini sağlamak bakımından son derece önemlidir. Bu bağlamda, depremin etkilerinin saptanması ve belgelenmesi çalışmalarının önemi yadsınamaz bir gerçektir.

Gaziantep'te 12. yüzyıldan bu yana varlığını koruyan dini yapılar; devam eden kullanımları ile birçok değişim geçirmiş olmakla beraber kullanıldıkları sürece dair kentteki konumları, mimarileri, yapım teknikleri ve gelenekleri bakımından kaynak niteliğinde veriler barındırmaktadır. Yazılı ve görsel kaynaklarla yapıdaki izler birleştirilerek yapılan araştırmalar, camilerin inşa edildikleri

dönemden günümüze mimari uygulama geleneği bakımından saptamalar yapılmasına imkân vermektedir.

Depremler, tarih boyunca dini yapıları etkileyen önemli faktörlerden biridir. Özellikle Gaziantep gibi deprem kuşağında bulunan kentlerde, tarihi camiler depremlerin etkilerinden nasibini almıştır. Deprem sonrası yapılan onarımlar, genellikle o dönemin mimari anlayışına uygun olarak gerçekleştirilmiştir. Bu nedenle, deprem sonrası yapılan müdahaleler de camilerin mimari özelliklerini ve yapım tekniklerini belirleyen unsurlar arasında yer almaktadır. 2023 yılında Kahramanmaraş'ta gerçekleşen deprem, Gaziantep'te de birçok insanın hayatını kaybetmesine ve birçok yapıda büyük hasara neden olmuştur. Bu felaket sonrasında, hasar gören cami ve diğer dini yapılar da ciddi bir tehlike altında kalmıştır. Bu sebeple, depremden sonra camilerin hasar durumlarının tespit edilmesi ve hasarlı camilerin onarılması ya da yeniden inşa edilmesi gerekmektedir. Bu çalışma, deprem sonrası hasarlı camilerin mevcut durumunu inceleyerek, gelecekte benzer felaketlerin yaşanması durumunda daha etkili müdahale yöntemleri geliştirmeye yardımcı olmayı hedeflemektedir. Camilerde deprem nedeniyle oluşan hasarların tespitinin iki önemli sonuca ulaşması beklenmektedir. Öncelikle depremin etkisiyle tarihi yapılardaki hasar durumunun saptanması hedeflenmektedir. Bu vesile ile deprem nedeniyle hasar gören yapılarda ortaya çıkan kısımlarda yapıların geleneksel uygulama yöntemlerinin görünür olması ve varsa daha önce yapılmış olan müdahalelerin belgelenebilmesi kent mimarisi tarihi açısından önemli bir veri oluşturacaktır. Ayrıca yapılan tespitler sonucunda hasarlı yapıların tamiri için müdahale yöntemleri geliştirilerek yapıların dayanıklılığı ve güvenliğinin artırılması hedeflenmektedir.

Saha çalışmalarında deprem nedeniyle hasar gören camilerin mevcut durum analizleri yapılmıştır. Yapısal hasarlı kısımlar tespit edilerek belgelenmiş ve hasar nedenleri ortaya koyulmaya çalışılmıştır. Camilerin tipolojik niteliklerini saptamak ve yerel nitelikleri belirleyebilmek amacıyla yapıların hasarlı kısımları göz önünde bulundurarak sınıflandırma çalışmaları yapılmıştır. Yapıların deprem öncesi durumları elde var olan belgelerle ortaya koyulmaya çalışılmış, bu amaçla literatür taraması ve görsel arşiv araştırmaları yapılmıştır.

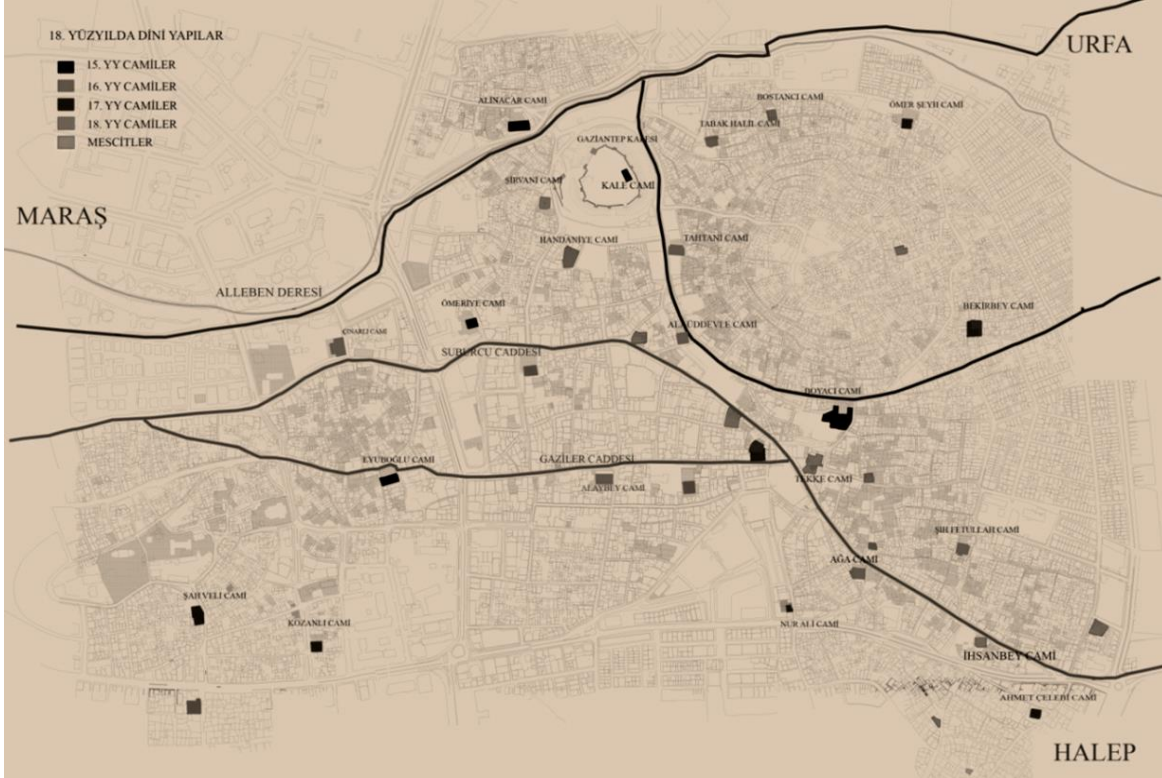
Camilerin günümüze kadar gelen süreçte geçirdiği onarımlar, değişimler ve restorasyonlar yapı üzerindeki izlerden incelenerek veriler toplanmış, yapılacak koruma ve onarım çalışmalarına veri oluşturabilecek şekilde düzenlenmiştir.

2. GAZİANTEP CAMİLERİ

Gaziantep'te, günümüze kadar ulaşılmış 34 adet tescilli tarihi cami bulunmaktadır. Bunlardan 7 tanesi Kurtuluş Savaşı sırasında ciddi hasar görmüş ve kısmen ya da tamamen yeniden yapılmıştır. Ayrıca üç adet caminin minaresi de yıkıldığından 20. yüzyılda tamamen yenilenmiştir. Bu çalışmada, 2023 yılında yaşanan deprem sonrasında hasar alan, günümüze ulaşan ve özgün mimari formlarını koruduğu bilinen 26 adet camiye ilişkin değerlendirmeler yapılmıştır.

1516 yılında kent, Osmanlı İmparatorluğu hâkimiyetine girdiğinde kentte var olduğu bilinen 9 adet cami bulunmaktadır (Dağlıoğlu, 1939). Günümüzde kayıtlardan ve kitabelerinden yola çıkarak bunlardan günümüze ulaşan 5 tanesinin (Kale Cami, Ömeriye Cami, Boyacı Cami, Ali Nacar Cami ve Eyuboğlu Cami) 15. yüzyıl öncesinde yapıldığı bilinmektedir (Yener, 1958).

16. yüzyılda yapılmış ve günümüze ulaşmış camiler; Tahtani Cami, Ağa Cami, Bostancı Cami, Tabak Halil Cami, Alaüddevle Cami, Şirvani Cami (Mevlevihane'si), Handanbey Cami, Bey (Çınarlı) Cami, Şih Fetullah Cami, Alaybey Cami'dir (Yıldırım, 2010).



Şekil 1. 18. yüzyılda mescit ve camiler (Koruma Amaçlı İmar Planına işlenerek)

Gaziantep, tarihi boyunca birçok camiye ev sahipliği yapmıştır. Kentteki cami sayısı, yıllar içinde artmıştır. Kaynaklara göre, 17. yüzyılda Gaziantep'te 29 adet cami bulunmaktayken 18. yüzyılda ise bu sayı 38'e yükselmiştir (Yıldırım, 2010).

3. CAMİLERİN MİMARİSİ

Gaziantep'teki camilerin büyük çoğunluğu mihraba paralel dikdörtgen plan şemasına sahiptir. Ancak, detayda yapıdan yapıya farklılık gösterir. Osmanlı hâkimiyetine girdiği 16. yüzyılda, Gaziantep'te mihraba paralel tek sahnli, mihraba paralel iki sahnli, iki sahnli mihrap önü kubbeli plan şemaları görülür. Gaziantep camilerinde en çok örneği olan plan tipi, mihraba paralel uzanan

tek veya iki sahnalı harime sahip yapılardır.

Mihraba paralel çift sahnalı camilerde, üç, beş ve yedi kemer gözlü plan şeması görülmektedir. Mihraba paralel iki sahnalı plan şemasında olan camiler iki farklı sınıfta gruplandırılabilir. Bunlar mihraba paralel iki sahnalı üç kemer gözlü camiler ve iki sahnalı mihrap önü kubbeli camilerdir.

Gaziantep'te üst örtü sisteminin plan tipine hâkim olduğu plan tipinde, merkezi şemsiye tonoz örtülü plan şemasındaki tek örnek, Şih Fetullah Cami'dir. Bostancı Cami'nde de bu plan şeması kullanılmış ancak üst örtüsü değiştirilerek yeniden yapılmıştır. Mihraba paralel iki sahnalı camilerin planına benzer bir şekilde, ancak kemer gözlerinde kubbeler kullanılarak yapılmış olan Hüseyin Paşa Cami Gaziantep'te bulunan tek örnektir.

Kentte aynı yüzyıllarda farklı plan tipleri görülürken, bu plan tipleri bazen erken dönem plan tipolojisi ile benzerlik oluşturmaktadır. Camilerin tamamında avlu mevcuttur ve harimin kuzeyinde konumlandırılmıştır. Avluların geneli, imar kararları doğrultusunda genişletilen yollar sebebiyle değiştirilmiş, özgünlüğünü kaybetmiştir.

Gaziantep camilerinde, avludan yapıya geçişlerde uygulanan son cemaat yerlerinin çeşitli açıklık ve boyutlarda bulunduğu gözlemlenmektedir. Bu mekânların büyük bir kısmının sonradan yapıya eklenmiş olduğu bilinmektedir. Camiler yapıldığı dönemden günümüze kadar birçok onarım geçirmiş, bazı kapsamlı onarımlarda veya mescitten camiye dönüştürme sırasında son cemaat yeri eklenmiştir. Yapılardaki malzeme farklılaşması, dil bütünlüğü veya derz takibi araştırmaları gibi teknikler sayesinde, sonradan eklenmiş kısımların tespit edilmesi mümkündür.

Gaziantep şehrindeki camilerin tamamı, kesme taşlardan yığma kâgir yapım tekniğiyle inşa edilmiş yapılar arasında yer almaktadır. Bu yapıların yapımında kullanılan taş, yörede yaygın olarak bulunan kireç taşı yapılı, krem renkli ve sert kesme taşlardan oluşmaktadır. Bu taşlara "keymık taşı" adı verilmekte ve inşaatlarda akçe geçmez taş derzi tekniği kullanılmaktadır.

Gaziantep camilerindeki süsleme öğeleri arasında ise pembe renkli mermer ve siyah renkli bazalt malzemeler kullanılmaktadır. Bu malzemeler de yakın çevrede bulunmaktadır. Pembe mermer taşı, yöredeki köyün adı olan "çarpın taşı" olarak bilinmektedir. Siyah bazalt taşı ise "Karataş" olarak anılmakta ve günümüzde yoğun imarlaşmanın yaşandığı Karataş Mahallesi'nden temin edilmektedir.

Yapılarda kullanılan keymık taşının yüksekliği çeşitli dönemlerde hep aynı ölçüde (27 cm) uygulanmış olsa da cami cephelerinde ve minarelerde farklı yüksekliklerde taşlar kullanılmıştır. Bu farklı yükseklikler 21-25-27-29-31 cm gibi çeşitli ölçülerde olabilmektedir. Tüm camilerde 14. yüzyıldan 18. yüzyıla kadar olan süreçte yapılan yapıların da farklı ölçülerde taş kullanımı devam etmiştir.

Gaziantep camilerinin yapı taşı olarak kullanılan keymık taşı, şehir mimarisinde önemli bir yer tutmaktadır. Yapılarda kullanılan taşların ölçüleri ve süsleme öğeleri, bölgenin doğal kaynaklarına ve kültürel geçmişine uygun olarak seçilmekte ve kullanılmaktadır. Bu da, Gaziantep'in mimari kimliğinin korunması açısından büyük önem taşımaktadır.

3.1. MİNARELER

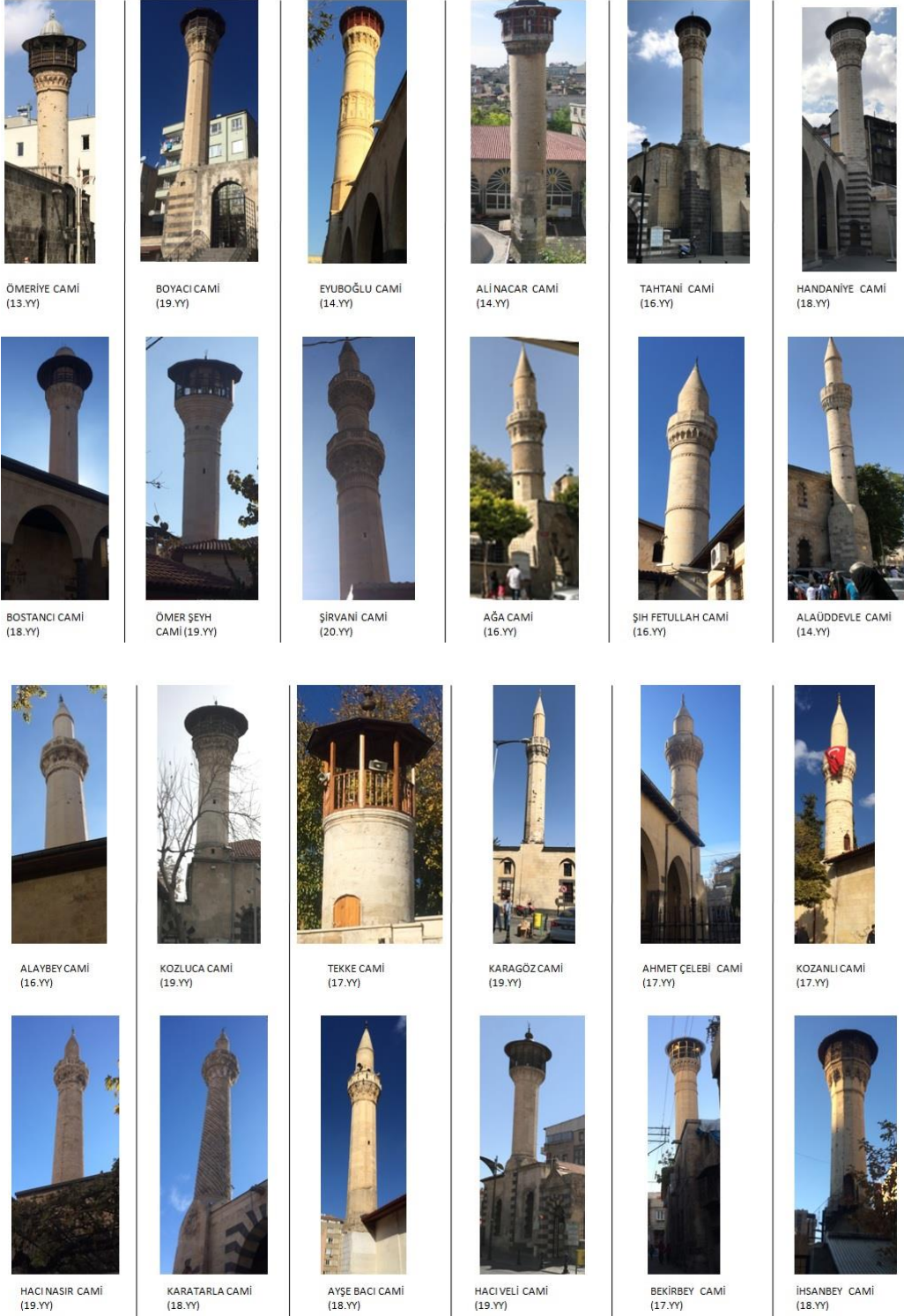
Gaziantep'te bulunan Kozluca Cami, Karagöz Cami, Alaybey Cami, Ömer Şeyh Cami ve Kozanlı Cami gibi yapılar, başlangıçta mescit olarak inşa edilmiş ancak daha sonra camiye dönüştürülmüş yapılar arasındadır. Bu camilerin tarihi süreçlerinde, yenileme işlemleri yapılarak minarelerin eklenmiş olduğu görülmektedir. Bazı örneklerde ise minareler, avlu alanının içinde farklı noktalarda yer almaktadır. Boyacı Cami ve Tekke Cami gibi yapılar, avluyu sınırlayan duvarların üzerinde yükselen minarelerle dikkat çekmektedir. Ağa Cami, İhsanbey Cami ve Ali Nacar Cami gibi yapıların minareleri ise avlunun merkezinde yer almaktadır.

Bazı yapılar ise sonradan eklenen son cemaat yeri yapılarına sahiptir. Bu tür yapıların minareleri, son cemaat yeri beden duvarının içerisinde yer almaktadır. Karatarla Cami, Bekirbey Cami ve Bostancı Cami gibi yapılar, kapsamlı onarımlar geçirerek yenilenen minarelerine sahip olmuşlardır. Ancak, bu tür yapıların minarelerinin, son cemaat yeri yapılarına eklendiği sırada mı yoksa ek minareleri kapsayacak şekilde mi inşa edildiği hala belirsizdir. Bu nedenle, bu yapıların detaylı bir şekilde incelenerek, tek yapı ölçeğinde çözümlenmesi gerekmektedir.

Kentte Osmanlı hâkimiyetinden önce inşa edilmiş olan Eyuboğlu Cami, Alaüddevle Cami ve Ömeriye Cami gibi yapıların minareleri, ana yapıdan ayrı bir konumda ve avlu duvarı üzerinde yer almaktadır. Bu tür yapıların minareleri, caminin sınırlarını belirleyen avlu duvarı üzerinde inşa edilmişlerdir.

Handanbey Cami ve Şih Fetullah Cami gibi yapıların minareleri ise son cemaat yerinin içerisinde olsa da taş malzeme ve derz takipleri ile farklı bir zamanda yapıldıkları tahmin edilen özgün yapılar arasındadır.

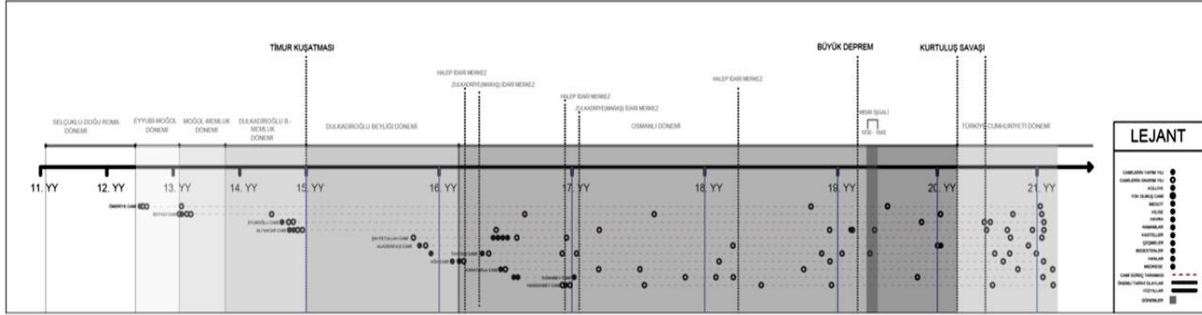
Minareler biçimsel olarak camilerin yapıldığı dönem hakkında fikir veren, özel mimari detaylar barındıran öğelerdir. Bu nedenle, çeşitli dönemlerde onarımlar geçirmiş olan camilerle minarelerinin farklı tarihlerde inşa edilmiş oldukları belirlenebilmektedir (Şekil 2).



Şekil 2. Gaziantep'te bulunan camilerin minareleri (Ataş, 2018-2022).

3.2. GEÇİRDİKLERİ ONARIMLAR

Günümüze ulaşmış bu camiler yaşanan süreç içerisinde birçok onarım geçirmiştir. Yapıların zaman içerisinde geçirdikleri onarımların tablolastırıldığı çalışmadan yola çıkılarak bu camilerin yaklaşık olarak her yüz yılda bir onarım geçirdikleri görülmektedir. Tüm camilerin benzer zaman diliminde onarım geçirdikleri ortak tarih; 1811 yılında kentte yaşanan (Altın, 2015) ve yapılarda büyük bir yıkım olduğu bilinen deprem sonrası onarımlarıdır (Şekil 3).



Şekil 3. Camilerin zaman çizelgesinde gösterimi (Ataş, 2022).

Yapıların onarım tarihleri çalışma açısından önemli görülmektedir. Çünkü yapıların geleneksel yöntemlerle onarıldığı 18. yüzyıl öncesinde yapılmış müdahalelerin günümüzde yapı üzerinde izlerine rastlamak mümkün değildir. Depremde hasar gören yapıların yıkıntılarında gerek bu izlere gerekse uygulama detaylarına ulaşmak imkânı doğmaktadır. Ancak güvenlik sebebiyle yapılara girişler kapatıldığından günümüzde saptama yapma imkânı bulunmamaktadır.

4. CAMİLERİN HASAR DURUMLARI

Kahramanmaraş'ta yaşanan depremlerin Gaziantep tarihi kent merkezinde hasarlara neden olduğu görülmektedir. Çalışma kapsamında değerlendirilen camiler depremde hasar görmüş yapılardır. Gaziantep'te korumaya değer görülen tescilli 34 caminin 8 tanesi hasar görmüştür. Hasar durumunun tespit edilmesi ve ilk belgeleme işlemlerinin yapılması amacıyla yapılar yerinde analiz edilmiştir. Ancak yapıların içerisine girme imkânı bulunmadığından harim kısmının içerisinde saptama yapılamamıştır.

- 1- **Alaüddeve Cami:** 16. yüzyılda yapılmış olan yapı minaresi dışında 20. yüzyılın başında tamamen yeniden yapılmıştır. 2017 yılında restorasyon geçirmiştir. Cami beden duvarlarında görülen bir hasar oluşmamıştır. Yapının merkezi taş kubbesinin hasar durumu tespit edilememekle beraber sağlam olduğu görülmektedir. Bu kubbeyi yapan ustanın Kurtuluş Cami'nin kubbelerini yapan usta ile aynı olduğu belirtilmektedir (Güzelbey, 1984). Yapının minaresinde alem kısmının bağlı olduğu taş külahın en üstünde 2 sıra taş ayrılarak düşmüştür. Minare taş dizgisinde gevşeme ve ayrılmalar görülmektedir (Foto. 1).



Fotoğraf 1. Alaüddevle Cami.

- 2- **Şirvani Cami:** 16. yüzyılda yapılmış olan caminin minaresi kurtuluş savaşında yıkıldığından 20. yüzyılda tamamen yenilenmiştir. Yapıldığı dönemde kentteki tek iki şerefeli minaresi olan yapının kentteki bir diğer adı iki şerefeli camidir. 20. yüzyıl başında yenden yapılan iki şerefeli minare 2007 yılında yapılan çevre düzenlemesi ile bitişiğindeki dükkânlardan arındırılmıştır. Yapı 2016 yılında yapılan restorasyonla kapsamlı bir onarım geçirmiştir. Caminin minaresi kuzey güney yönünde devrilerek yapının harim kısmının üzerine dağılmıştır. Minarenin devrildiği kısımda yapının harim kısmı beden duvarlarında yıkımlar görülmektedir. Ayrıca yapının güney cephesinde duvarda ayrılma çatlakları ve şakulden kaçma görülmektedir (Foto. 2a-b).



Fotoğraf 2a. Şirvani Cami.



Fotoğraf 2b. Şirvani Cami.

- 3- **Şih Fetullah Cami:** 16. yüzyılda yapılmış olan yapı 2008 yılında onarım geçirmiştir. Cami beden duvarlarında görülen bir hasar oluşmamıştır. Yapının minaresinde alem kısmının bağlı olduğu taş külahın en üstünde 2 sıra taş ayrılarak düşmüştür (Foto. 3).



Fotoğraf 3. Şih Fetullah Cami.

- 4- **Kozanlı Cami:** 17. yüzyılda yapılmış olan cami 1999 yılında onarım geçirmiştir. Cami beden duvarlarında görülen bir hasar oluşmamıştır. Yapının minaresinde alem kısmının bağlı olduğu taş külahın en üstünde 2 sıra taş ayrılarak düşmüştür. Ayrıca minare gövdesinde taşlar gevşeyerek yerinden oynamıştır (Foto. 4).



Fotoğraf 4. Kozanlı Cami.

- 5- **Karagöz Cami:** 18. yüzyılda inşa edilmiş olan cami 2007 yılında onarım geçirmiştir. Cami beden duvarlarında silme hizasında muhtemelen minarenden düşen taşların yarattığı hasarlar gözlenmektedir. . Yapının minaresinde alem kısmı dağılarak dökülmüştür. Ayrıca şerefe kısmının taş korkuluklarının büyük çoğunluğu dağılmıştır (Foto. 5)



Fotoğraf 5. Karagöz Cami.

- 6- **Kabasakal Paşa Cami:** 18. yüzyılda yapılan cami Kurtuluş Savaşından sonra kapsamlı bir yenileme ile ayağa kaldırılmış, minaresi yenilenmiştir. En son 2021 yılında restorasyonu yapılan caminin minaresi tamamen yıkılmıştır. Minarenin üzerine düşmesi ile yapının harim kısmında tavanda çöküntü meydana gelmiştir.
- 7- **Karatarla Cami:** 18. yüzyılda yapılmış olan cami 2014 yılında kapsamlı bir restorasyon geçirmiştir. Minare çevresinde bitişik durumdaki dükkânlar kaldırılmış, minare sökülerek yeniden yapılmıştır. Caminin minaresi tamamen yıkılmıştır. Minarenin bitişik olduğu son cemaat yeri beden duvarında kısmı yıkılmalar görülmektedir. Yapının harim kısmı beden duvarlarında hasar oluşmamıştır (Resim 6).



Fotoğraf 6. Karatarla Cami.

- 8- **Nuri Mehmet Paşa Cami:** 18. yüzyılda yapılmış olan caminin minaresi Kurtuluş Savaşında tamamen yıkıldığından 20. yüzyılın başında yeniden yapılmıştır. Yapı 1997 ve 2009 yıllarında restorasyon geçirmiştir. Cami beden duvarlarında görülen bir hasar oluşmamıştır. Yapının minaresinde alem kısmının bağlı olduğu taş külahın en üstünde 2 sıra taş ayrılarak düşmüştür.
- 9- **Kurtuluş Cami:** 19. yüzyılda kilise olarak yapılmış olan caminin bir minaresi yapının çan kulesinin üzerine inşa edilmiştir. Diğer minaresi ise aynı dönemde yeni yapılmıştır. Bir

dönem hapishane olarak kullanılan yapı daha sonra cami olarak kullanılmaya başlanmıştır. Yapı 2017 yılında tamamlanan kapsamlı bir onarımdan sonra cami olarak kullanılmaya devam etmiştir. Yapının her iki minaresi de gövdenin orta kısmına kadar yıkılmıştır. Ayrıca merkezi kubbesi kasnak hizasından tamamen çökmüştür. Cami beden duvarlarında dışarıdan gözle görülen bir hasar bulunmamaktadır. Ancak yapının içerisine girmek mümkün olamamıştır (Foto. 7a-b-c).



Fotoğraf 7a. Kurtuluş Cami.



Fotoğraf 7b. Kurtuluş Cami.



Fotoğraf 7c. Kurtuluş Cami.

5. SONUÇ

Türkiye'nin güneydoğusunda bulunan Gaziantep komşusu olan Kahramanmaraş'ta 2023 yılında gerçekleşen 7,6 şiddetindeki depremlerden etkilenmiştir. Kentte bulunan birçok yapı hasar almış ve yıkılmıştır. Tarihi kent merkezinde bulunan anıtsal yapılarda da depremin neden olduğu hasarlar görülmektedir. Kentte bulunan 34 adet tescilli caminin 8 tanesinde hasar olduğu görülmektedir. Bu çalışmada, Gaziantep'teki tarihi camilerin deprem sonrası mevcut durumları belirlenmiştir. Ayrıca, bu yapıların deprem öncesi durumlarına ilişkin elde edilen veriler değerlendirilmiş ve arşivlenmiştir. Yapılar hakkında veri oluşturmak amacıyla, kent genelindeki tarihi camilerin yapım ve onarım detayları tipolojik olarak belirlenmiştir.

Kente bulunan bütün camiler kesme taştan yığma yapım tekniğinde yapılmıştır. Gaziantep camilerinde en yaygın plan tipi, mihraba paralel uzanan tek veya iki sahnalı harime sahip yapılardır. Mihraba paralel çift sahnalı camilerde üç, beş ve yedi kemer gözlü plan şemaları kullanılmıştır. Camilerde minarelerin konumu farklılık göstermektedir. Bazı camiler avludaki duvarların üzerinde

yükselen minarelerle, bazıları ise avlunun merkezinde yer alan minarelerle dikkat çekmektedir. Bazı yapılar ise sonradan eklenen son cemaat yeri yapılarına sahip olup, minareleri de bu yapıların içinde yer almaktadır. Erken Osmanlı döneminde inşa edilen bazı camilerin minareleri ise avlu duvarı üzerinde yer almaktadır. Ayrıca, minarelerin biçimsel olarak farklı dönemlere ait özellikler taşıdığı görülmektedir.

Yapıların yapıldıkları dönem ve geçirdikleri onarımlar literatür araştırmalarıyla saptanmıştır. Yapılan tipoloji çalışmaları ile literatür çalışmaları bir arada değerlendirilerek camilerin mevcut durumları belgelenmiş ve deprem öncesi durumlarının ve yapım tekniklerinin deprem sonrası davranışlarına sebep sonuç ilişkisi kurmada yol gösterici olduğu düşünülmüştür.

Gaziantep'te bulunan tarihi camilerden hasar gören 8 tanesi incelenmiştir. Bu yapılardan Kurtuluş Cami (Kilisesi) dışında tamamında hasarın sadece minarede olduğu görülmektedir. Yapıların ana beden duvarında var olan hasarların minarenin yıkılması sırasında yapıya zarar vermesiyle oluştuğu düşünülmektedir. Minarelerin tamamı taş külahlı minarelerdir. Alaüddevle Cami minaresi bağımsız bir minaredir. Kurtuluş Cami minaresi çan kulesinin üzerine ve simetrisinde bulunan ana yapı köşesine sonradan eklenmiş minarelerdir. Bunlar dışında kalan 6 minare son cemaat yeri beden duvarına bitişik şekilde konumlanmaktadır.

Yapıların yapım yılları ve onarım geçmişlerinin araştırılmaları sonucunda bazı camilerin minarelerden farklı yüzyıllarda yapılmış olduğu görülmektedir. Bu nedenle hasarlı kısımların hasar nedenlerini saptayabilmek amacıyla yapılan çalışmada minarelerin yapım ve onarım geçmişi göz önünde bulundurulmalıdır. Hasarlı minarelerden Şih Fetullah Cami minaresi, Karatarla Cami minaresi ve Alaüddevle Cami minaresi dışında kalan 5 caminin minaresi Kurtuluş Savaşı sırasında hasar alarak yıkıldığından 1950 yıllarında yeniden yapılmış minarelerdir. Karatarla Cami minaresi ise 2017 yılında restorasyon çalışmaları kapsamında numaralandırılarak sökülerek yeniden yapılmıştır. Herhangi bir onarım ya da yenileme geçirmeden günümüze ulaşmış hasarlı minareler olan Alaüddevle Cami minaresi ve Şih Fetullah Cami minaresi ise 16. yüzyılda yapılmış minarelerdir. Bu iki minarede alem kısmının düşmesi sonucu dengesi bozulan minarede en üst sırada iki sıra taşın düştüğü görülmektedir. Bu minarelerin alemlerinin de 20. yüzyılda değiştirildiği tahmin edilmektedir.

Çalışmada, kentteki camilerin minareleri üzerinde yapılan incelemede sadece 20. yüzyıl ve sonrasında yeniden yapılmış olan minarelerin depremde hasar gördüğü tespit edilmiştir. Aynı dönemde yapılmış minarelerden hasar almayan 4 tane minare daha bulunmaktadır. Geleneksel yapım teknikleriyle inşa edilen ve yaklaşık 400 yıl önce yapılmış olan minareler ise herhangi bir hasar almadığı gözlemlenmiştir. Bu husus, modern uygulama tekniklerinin yanlış uygulanmasıyla ilgili bir düşüncüyü akla getirmektedir.

Bu nedenle, hasar görmüş minarelerin ve yapı bölümlerinin uygulama tekniklerinin incelenmesi gerekmektedir. Bu aşamadan sonra, belgeleme ve saptama işlemleri yapılmalı ve ardından enkaz

kaldırma işlemleri gerçekleştirilmelidir. Depremin yıkıcı etkilerinin açığa çıkardığı, daha önce fark edilmemiş uygulama teknikleri, belgelenerek gelecekte yapılacak restorasyon çalışmaları ve yeniden yapılarda kullanılacak teknikler olarak kaydedilmelidir.

Bu çalışma, cami minarelerinin yapımında doğru uygulama teknikleri ve malzemelerin seçiminin önemini vurgulamaktadır. Geleneksel yapım tekniklerinin modern tekniklerle birleştirilmesi, yapıların doğal afetler gibi durumlarda daha dayanıklı olmasına yardımcı olabilir.

Sonuç olarak, yapıların dayanıklılığı ve güvenliği konularındaki çalışmaların sürekli olarak yapılması gerekmektedir. Bu çalışmaların sonucunda elde edilen bilgiler, gelecekte yapılacak yapı çalışmalarında ve restorasyonlarda kullanılabilir ve yapıların daha güvenli hale getirilmesine katkı sağlayacaktır.

KAYNAKÇA

Altın, A. (2015). *Gaziantep Türk İslam Mimarisi (Eyyubiler'den Cumhuriyet'e)* (Yayın no. 429654) [Doktora Tezi, Atatürk Üniversitesi].

Ataş, Z. (2022). *Kronolojik Olarak Camiler. Gaziantep.*

Çam, N. (1989). *Gaziantep Şih Fetullah Külliyesi*. Ankara: Kültür Bakanlığı Yayınları:1076 Tanıtma Eserleri Dizisi: 26.

Çam, N. (2006). *Türk Kültür Varlıkları Envanteri*. Ankara: Atatürk Kültür Dil ve Tarih Kurumu Türk Tarih Kurumu Yayınları.

Dağlıoğlu, H. T. (1939). *Miladi XVI. cı Hicri X. cu Asırda Antep II*. Gaziantep: Gaziantep Halkevi Tarih, Edebiyat Şubesi Yayınları.

Gaziantep Camileri. (tarih yok). *Vakıflar Genel Müdürlüğü Arşivi*. Vakıflar Genel Müdürlüğü

Güzelbey, C. C. (1984). *Gaziantep Camileri Tarihi*. Gaziantep: Türk İslam Eğitim Kültür ve Yardımlaşma Vakfı Yayını.

Yener, Ş. S. (1958). *Gaziantep Kitabeleri*. Gaziantep: Gaziantep Yüksek Tahsil Okutma ve Kültür Derneği Kültür ve Yayın Şubesi Sayı:9.

Yıldırım, Y. (2010). *Halep Vilayet Salmamelerine Göre (1867-1908) Ayıntab*. Gaziantep: Gaziantep Üniversitesi Sosyal Bilimler Enstitüsü Tarih Anabilim Dalı Yüksek Lisans Tezi.