

DOI: <http://doi.org/10.5281/zenodo.13815955>

Accepted: 24.08.2024

Anadolu Hanlarının Yeniden İşlevlendirilerek Konaklama Amaçlı Kullanımı Bağlamına Tokat Kentinden Bir Yaklaşım: Yazmacılar Hanı Örneği

An Approach From the City of Tokat to the Adaptive Reuse of Anatolian Inns for Accommodation Purposes: The Case of Yazmacılar Inn

Ceren GÜNEŞ

Adana Alparslan Türkeş Bilim ve Teknoloji Üniversitesi, Mimarlık ve Tasarım Fakültesi,
Mimarlık Bölümü
cerengunes60@gmail.com, ORCID: <https://orcid.org/0009-0004-5053-9909>

Fatma Seda ÇARDAK

Adana Alparslan Türkeş Bilim ve Teknoloji Üniversitesi, Mimarlık ve Tasarım Fakültesi,
Mimarlık Bölümü
fscardak@atu.edu.tr, ORCID: <https://orcid.org/0000-0002-8232-5137>

Özet

Tarihi yapılar, bir toplumun yaşam tarzına, kültürüne, mimarisine, sanatsal faaliyetlerine ve geleneklerine dair önemli bilgiler sunarak o toplumun geçmiş birikimlerini yansıtan önemli belgelerdir. Ancak günümüzde birçok faktör, tarihi yapıların zarar görebilecekleri riskiyle karşı karşıya kalmasına sebebiyet vermektedir. Böyle bir ortamda yer alan tarihi yapılar, ya restore edilerek korunabilmektedir ya da geçmiş işlevlerinden farklı bir işlev yüklenerek tekrardan kullanıma sunulabilmektedir. Bu bağlamda çalışmada Tokat ilinin kentsel sit alanı içerisindeki tarihi Halit Sokak bölgesinde bulunan ve yeniden işlevlendirilen şehir içi hanlarından Yazmacılar Hanı olarak bilinen Gazi Emir, Gazioğlu Hanı ele alınmıştır. Yapının tarihsel gelişim süreci, mimari özellikleri, yapı tekniği ve dönemler arası geçirdiği değişimlerle ortaya çıkan farklı işlevleriyle restorasyon süreci ve koruma çalışmaları sonucunda oluşan yeniden işlevlendirme süreci incelenmiştir. Çalışmanın amacı, Tokat kenti ile özdeşleşen yazmacılık faaliyetleri ile şekillenen hanın günümüzdeki durumunun incelenerek yeniden işlevlendirme sürecine veri teşkil edecek bilgiler ortaya koymaktır. Böylelikle, yapının özgün durumu araştırılarak günümüzdeki yeni işlevi ile elde edilen sonuçlar değerlendirilip Tokat kentindeki mimari doku ve tasarımında değişim ve yeniden işlevlendirme anlayışının tanımlanmasına katkı sağlaması hedeflenmektedir. Bu kapsamda Yazmacılar Hanı, çizimler ve fotoğraflar ışığında değerlendirilmiştir. Çalışma bir toplumun kültürel devamlılığını sağlamak amacıyla tarihi ve kültürel mirasını koruma çabalarını sürdürmesi ve bu değerleri gelecek kuşaklara aktarmasının gerekli bir zorunluluk olduğunu vurgulamaktadır.

Anahtar Kelimeler: Tarihi Yapı, Mimari Miras, Yeniden İşlevlendirme, Tokat, Yazmacılar Hanı

Abstract

Historical structures are vital records that reflect the accumulated knowledge of a society, providing significant insights into its way of life, culture, architecture, artistic activities, and

traditions. However, today, many factors are placing these historical buildings at risk of damage or destruction. In such circumstances, these structures can either be preserved through restoration or repurposed with functions different from their original use. In this context, the study focuses on Gazi Emir, also known as Gazioğlu Hanı, one of the urban inns located in the Halit Street area, a registered urban site in Tokat province, which has been repurposed as Yazmacılar Hanı. The historical development, architectural features, construction techniques, and the transformations the building has undergone over different periods, as well as the restoration and conservation efforts, are examined within the framework of its repurposing process. The aim of the study is to provide information that contributes to the repurposing process by analyzing the current condition of the inn, which has become synonymous with the traditional block-printing craft (yazmacılık) in Tokat. By investigating the building's original state and assessing the outcomes of its new function, this study seeks to contribute to the understanding of the changes in architectural texture and the approach to repurposing in Tokat. In this regard, Yazmacılar Hanı has been evaluated through drawings and photographs. The study highlights the necessity of continuing efforts to preserve a society's historical and cultural heritage to ensure cultural continuity and to pass.

Keywords: Historical Buildings, Architectural Heritage, Re-functioning/Adaptive Reuse, Tokat, Yazmacılar Inn

1. Giriş¹

Tarihi dönemlerden günümüze kadar olan süreçte çeşitli medeniyetler mimari eserlerini çevresel ve kültürel etmenlerle etkileşim içinde inşa etmiş olup bu eserler dönemin kültürünü (tarih, gelenekler, yaşam tarzı vb.), fiziksel koşullarını (iklim, coğrafya vb.) ve kullanılan malzeme ile inşa tekniklerini yansıtacak biçimde günümüze kadar varlıklarını sürdürmüştür. Bu yapıtlar, kültürel mirasın önemli bir parçasını oluşturmakla birlikte insanlığın geçmişten günümüze kadar yapı yapma sanatını belgeleyen ve anlatan değerli belgeler olarak kabul edilmektedir (Rapoport, 1969). Kentler, değişen zaman içerisinde büyüme ve gelişme faaliyetleri göstermektedir. Bu durum da değişen güncel sorunları beraberinde getirmektedir. Bu değişiklikler zaman içerisinde sosyal, kültürel, mekânsal ve ekonomik zorluklar olarak ortaya çıkmaktadır. Bu nedenle koruma kavramı değişimi yönetme olarak özetlenebilmektedir (Biol,2007).

Değişim geçiren kentlerde gerçekleştirilen koruma müdahaleleri hakkında kararlar almak ve bu kararları yönetmek üzerinde durulması gereken bir konudur. Kentler, birikimsel katmanlarını koruyarak günümüze ulaşmışlardır. Bu birikimler, yerel mimari, coğrafi unsurlar, kültürler, gelenekler ve yaşam tarzı ile birlikte şehirlerin kimliklerini oluşturmaktadır. Bu bileşenler arasındaki etkileşim zarar gördüğünde o yer kimliğini kaybetmektedir ve bir yerin kimliği kaybolduğunda orada yaşayan insanlar da o yerle bağlılık duygusunu kaybedebilmektedir. Bu sebeple bir yerin kimliğinin kaybını önleyen ve bu kimliği geleceğe taşıyan her türlü koruma kararı büyük bir öneme sahiptir (Schulz, 1980). Kent kimliğinin oluşumu için, söz konusu değerlerin devamlılığının güvence altına alınması ve geçmişten gelen maddi ile manevi iletileri geleceğe aktaran unsurların korunması gerekmektedir (Biol,2007).

Kentin farklı zaman aralıklarında oluşturulmuş olan yapılar ve yapı grupları, kent sakinlerinin yaşam tarzı ile bütünleşerek belirtilen değerler içerisinde öncelikli konumda yer almaktadırlar.

¹ Çalışmamıza destek ve katkılarından dolayı Tokat Belediyesi KUDEB Müdürlüğü ile Tokat Şehir Müzesi Küratörü ve Yerel Tarihçi Sn. Hasan Erdem'e bu çalışmanın tamamlanmasında önemli katkı sağladıkları için teşekkür ederiz.

Bu nedenle, bir kentte o kentin özgün kimliğine katkıda bulunan ve ait olduğu zaman aralığına ait önemli mimari ve yaşamsal özelliklere sahip olan yapıların ve yapı gruplarının korunması, kültürel sürekliliği sağlamaktadır. Ayrıca kent kimliğine de olumlu katkıda bulunarak, kimliğin geleceğe taşınmasında kritik bir rol almaktadır (Biol, 2007). Günümüzde tarihi mirasın, kent kimliğinin korunması için etkili bir planlama ve koruma stratejisinin izlenmesinin önemi büyüktür. Çünkü bu tarihi miras geçmişe günümüz arasında köprü işlevi görerek tarihi yapıların temelini oluşturan önemli bağlantılardır (Mahrebel, 2006).

Han kelimesi, köken olarak Farsça hane (ev) kelimesinden türemiş olup yüzyıllar boyunca iki farklı yapı tipini ifade etmek amacıyla kullanılmıştır. İlk tip olarak kervansaraylar ya da menzil hanları, ikinci tip olarak ise şehir içinde yer alan hanlar bu kapsama girmektedir (Gülenaz, 2011). Şehirlerde inşa edilen konaklama yapıları han olarak adlandırılmış olup han yapıları da fonksiyonlarına göre genellikle konaklama amacıyla yapılan yolcu hanları ile üretime yönelik işlevsel birimlerin yer aldığı ticaret hanları olarak iki ana gruba ayrılmıştır (Acun, 2002; Gündoğdu ve diğerleri, 2006).

Han, hamam, kervansaray, zaviye, medrese gibi pek çok kültürel miras yapısının günümüzde işlevsiz hale geldiği ya da zaman içinde özgün işlevlerinden uzaklaşarak terk edilip bir yok olma sürecine girdiği görülmektedir (Pehlivan, 2018). Bu durum tarihi yapıların özgün işlevlerini yitirmesine neden olmakta olup bu yapıların modern ihtiyaçlara uygun bir hale getirilip adapte edilmesinin gerekliliğini ortaya koymaktadır. Yeniden işlevlendirme ya da yeniden kullanıma uyarlama, bu bakımdan tarihi yapıların korunması için etkili bir yöntem olarak kabul edilmektedir ve günümüzde benimsenmiş bir koruma yaklaşımı olarak ön plana çıkmaktadır (Bullen & Love, 2011; Ahunbay, 2009).

Tokat ili, sahip olduğu tarihsel birikimi ile kent ve mimarlık tarihine ışık tutan birçok önemli yapıyı bünyesinde barındırmaktadır. Bu kentte geçen zamana bağlı olarak birçok yapı ya harap olup yıkılmıştır ya da koruma altına alınarak günümüze ulaşmıştır. Kentte gerçekleştirilen sağlıklaştırma ve restorasyon projeleri ile bölgedeki tarihi yapılar yeni fonksiyonlar edinerek tekrardan kente kazandırılmıştır. Bu bağlamda çalışmanın kurgusu üç aşamadan meydana gelmektedir. Birinci aşamada yeniden işlevlendirme ve tarihi yapıların yeniden işlevlendirilmesi ile oluşan süreçten bahsedilmiştir. İkinci aşamada bulgular ve tartışma kısmında Tokat kentinde yer alan yeniden işlevlendirilen Yazmacılar Hanı ele alınmıştır ve yapının tarihçesi, kent içindeki konumu, mimari özellikleri ve güncel durumundan bahsedilmiştir. Son aşamada ise elde edilen sonuçlar detaylı bir şekilde tartışılmıştır. Bu sayede kuramsal çerçeve genelinden kent ve yapı özeline inilerek yeniden işlevlendirilen yapının tarihsel sürecinin incelemesi gerçekleştirilmiştir. Bölge dâhilindeki mimari anlayış ve özgün dokunun yeniden işlevlendirilerek gelecek kuşaklara aktarılabilmesinin önemi üzerinde durularak ileride yapılacak olan çalışmalara da bir altlık oluşturabilecek bir çalışma olması ön görülmüştür.

2. Materyal ve Metot

2.1. Çalışmanın Amacı ve Kapsamı

Mevcut durumda farklı dönemlerde farklı medeniyetler tarafından inşa edilmiş olan han yapılarının bir kısmı günümüze ulaşamazken bir kısmı da çeşitli değişikliklere uğrayarak günümüze ulaşabilmiştir. Bu çalışmada, Tokat kent merkezinde konumlanan bir dönem yazmacılık faaliyetlerinin bu yapıda gerçekleştirilmiş olduğu ve literatürde Gazi Emir, Gazioğlu Hanı adlandırılan halk arasında Yazmacılar Hanı olarak bilinmekte olan yapı ele alınmıştır. Han yapısı, günümüze ulaşana kadar çeşitli değişimlere uğramıştır ve tarih sahnesinde farklı işlevler yüklenmiştir.

Çalışmada tarihi yapıların yeniden işlevlendirilmesi üzerine odaklanılarak tarihi yapıların yeniden işlevlendirilmesi ilişkisi, Tokat kenti Yazmacılar Hanı örneği üzerinden incelenmiştir. Çalışmanın kapsamını, Yazmacılar Hanı'nın yeniden işlevlendirilerek Yazmacılar Hanı Butik Oteline dönüşümü oluşturmaktadır. Söz konusu yapının tarihi gelişim

süreci, mimari özellikleri, yapım teknikleri ve yapının dönemler arası geçirdiği dönüşümlerle ortaya çıkan farklı işlevleri ile restorasyon süreci ve koruma çalışmaları sonucunda oluşan günümüzdeki yeni işlevi ele alınmıştır. Ayrıca, Tokat kent merkezinde bulunan şehir içi han yapısının günümüzdeki yeni işlevinin incelenmesiyle birlikte kentin mimari dokusu ve tasarımındaki değişim ve yeniden işlevlendirme anlayışının tanımlanmasına katkı sağlaması amaçlanmaktadır.

Mevcut literatür incelendiğinde, Tokat kent yerleşimi ve mimari dokusuyla ilgili farklı disiplinler altında birçok çalışma yer almasına rağmen Tokat'ın önemli sokak arterlerinden olan Halit Sokak bölgesinde yer alan bu tescilli ve yeniden işlevlendirilerek topluma kazandırılan yapıya dair güncel hali üzerine bir çalışma yapılmadığı tespit edilmiştir. Yapı sadece mimarlık tarihi açısından değil aynı zamanda kültürel mirasın korunması ve sürdürülebilirliği açısından da önem arz etmektedir. Mimari üslubu ve aradan geçen uzun bir zaman dilimiyle incelenen örnek olan Gazioğlu ya da diğer adıyla Yazmacılar Hanı'nın yeniden işlevlendirilme ve değişim sürecinin bilinmesi ile belgelenmesi önem teşkil etmektedir.

2.2. Çalışmanın Yöntemi

Çalışma literatür bölümü detaylı olacak şekilde oluşturulmuştur. Çeşitli bilimsel makaleler, yüksek lisans ve doktora tezleri incelenmiştir. Çeşitli görseller, kitaplar, haberler ve kurum raporları da bu çalışma doğrultusunda araştırılmıştır. Tokat ve Yazmacılar Hanı ile ilgili arşiv taraması yapılmış olup; yapının tarihsel süreci ile birlikte dönemler arası dönüşümleri araştırılarak, bu dönüşümler ve işlevler açıklanmıştır. Yerinde fotoğraflama tekniği kullanılarak araştırma sürecine katkı sağlanmıştır. Bu bağlamda yapı yerinde inceleme, restorasyon öncesi ile sonrasında yapılan fotoğraflama ve mimari çizimler ışığında değerlendirilmiştir.

3. KURAMSAL ÇERÇEVE

3.1. Yeniden İşlevlendirilme Süreci ve Tarihi Yapılarda Kullanımı

3.1.1. Yeniden İşlevlendirme

Değişim gösteren kentler, günümüzde büyüme ve gelişme faaliyetleri göstermektedir. Bu durumda değişen güncel sorunları beraberinde getirmiş olup koruma kavramının değişimi yönetme olarak yeniden ele alınmasına neden olmuştur. Değişimi yönetmeyle varlıklarını sürdürmeye çalışan kentler ile içerisinde yer alan tarihi yapılar kent kimliğinin önemli bir unsuru olarak kabul edilmektedir. Tarihi yapıların, bu bağlamda sosyal ve fonksiyonel özellikleri süreç içerisinde değişime uğramış olsa da bu yapılar inşa edildiği dönemin birikimlerini yansıtarak bu değişim sürecinde özgün kimliği korumanın her geçen gün daha fazla önem kazandığı bir noktada bulunmaktadır (Enlil, 1992; Birol, 2007).

Kültür kimliğinin korunması ve kültür varlıklarının mevcudiyetinin sağlanabilmesi için tarihi yapıların bakım ve onarımına gereken dikkatin verilmesi gerekmektedir. Restorasyon kavramı, tarihi yapılara mümkün olan en az müdahale ile yaklaşarak tarihi belge ve estetik değerlerin korunmasını amaçlamaktadır. Restorasyon sürecinde uygulanan yöntemler kendi içerisinde sağlamlaştırma, bütünleştirme, yenileme, yeniden işlevlendirme (renovasyon-iyileştirme), yeniden yapım (rekonstrüksiyon), temizleme ve taşıma gibi çeşitli alt başlıklara ayrılabilir (Kocabıyık, 2014).

Restorasyon sürecindeki uygulanan yöntemlerden olan yeniden işlevlendirme, tarihi yapıların mimari, estetik, sosyal ile kültürel değerlerini korumayı ve bu yapıların mekânda söz sahibi olan kullanıcı ihtiyaçlarına uygun bir şekilde dönüştürmeyi amaçlayan bir koruma kavramıdır. Bu kavram, mevcut yapıya müdahalede bulunarak yeni kullanım ifadeleri oluşturmayı içermekte olup bu sayede tarihi yapının mekânsal ihtiyaçlarını karşılamayı amaçlamaktadır. Diğer bir ifade ile işlev değişikliği, tarihi yapıların günümüzdeki koruma anlayışına uygun bir şekilde değerlendirilmesini ifade etmektedir (Gazi ve Boduroğlu, 2015). Bu korumacı yaklaşımla, kullanım dışı kalmış ve mevcut işleviyle kullanıcı gereksinimlerine hitap etmeyen

yapıların yok olma riskinin önüne geçilmek amaçlanmaktadır. Bu sayede, tarihi yapıların kendine has mekânsal ve yapısal özelliklerine entegre yeni kullanım alanları oluşturulmuş olup bu tarihsel birikimin devamlılığı sağlanmaktadır. Böylelikle üst ölçekte kent yaşamının kendine has yapısı da sürekli kılınır. İşlevsel dönüşümler ya da yeniden işlevlendirilme kavramı, toplumun geçmişle bağını sürdürmesine olanak sağlayan tarihi değerlerin günümüzde yeniden yaşama bütünleştirilmesini amaçlayan yöntemler olarak da tanımlanabilmektedir (E. Akaydın & C. Türkyılmaz, 2018).

Yeniden işlevlendirme, bir yapının fiziksel dokusunun korunmasının yanı sıra yapının sanatsal ve simgesel değerlerini de korumayı amaçlayan bir kavramdır. Yapıların korunması için, simgesel veya sanatsal bir değerden en az birine sahip olmaları gerekmektedir. Yapıların sadece işlevsel olmaları, korunmaları için yeterli bir sebebiyet vermemektedir. Aynı zamanda korunacak olan yapıların, kültürel bir konumda olmaları gerekmektedir. Bu kültürel konum, toplumun veya insanlığın birikimsel tarihinde veya hafızasında önemli bir yer tutabilmekte olup estetik açıdan da değerli olabilmektedir (Kuban, 2000).

3.1.2. Tarihi Yapılarda Yeniden İşlevlendirme Süreci

Tarihi yapılar, somut kültürel mirası temsil ederek tarihsel sürece ait kültürel, mimari, sanatsal özellikleri bünyesinde barındıran önemli kentsel kimlik unsurlarıdır. Bu sebeple, tarihi yapıların korunması geçmiş ve gelecek arasında önemli bağlantılar kurulmasına katkı sağlamaktadır. Başka bir deyişle geçmiş ile gelecek arasında köprü olma görevini üstlenmekte olup tarihi yapılar buldukları alanda aidiyet duygusunu da güçlendirmektedir. Güçlendirme, temizleme, bütünleme, yeniden yapma gibi çeşitli tekniklere sahip olan restorasyon işlemi de bu bağlamda tarihi yapıların korunmasında kritik bir rol almaktadır (Kutlu & Ergün, 2021).

Temel prensipte, tarihi yapıların işlevsel değişiklikleri ve dönüşümleri, çeşitli fiziksel faktörlere, ekonomik nedenlere ve sosyo-kültürel değişimlere bağlı olarak ortaya çıkmaktadır (Gazi ve Boduroğlu, 2015). Ancak bu dönüşüm sürecinin amaçlanan gayelere uygun bir şekilde gerçekleştirilebilmesi için dönüşüm öncesinde yapılacak müdahalelerin sınırlarının net bir şekilde tanımlanması gerekmektedir. Tüm müdahale kararlarında, yapının özgün durumunu, mimari ve estetik özelliklerini etkileyebilecek ve geri dönüşü mümkün olmayacak şekilde olan uygulamalardan kaçınılması gerektiği vurgulanmaktadır. Öncelikli olarak yapının bütününe değil, gereksinime yanıt verecek şekilde sınırlı yeni nitelikler ve özellikler kazanmasına dikkat çekilmektedir (Uğursal, 2011).

İşlevsel dönüşüm süreci ya da yeniden işlevlendirme süreci, bir koruma yaklaşımı olarak ön plana çıktığından bu müdahale sınırlarını açıklamakta yasal çerçevelerin de göz önüne alınması önem arz etmektedir. Bu bağlamda, 1964 yılında kabul edilen Venedik Tüzüğü'nde yer alan Madde-5'te bu durum şu şekilde belirtilmiştir:

Anıtların korunması, onları herhangi bir yararlı toplumsal amaç için kullanmakla kolaylaştırılabilir. Bunun için bu çeşit bir kullanma arzu edilir, fakat bu nedenle yapının planı ya da süslemesi değiştirilmemelidir. Ancak bu sınırlar içinde fonksiyon değişiminin gerektirdiği değişiklikler tasarlanabilir ve buna izin verilebilir. (Erder, 2018).

Aynı şekilde işlevsel dönüşüm kavramı olarak 1931 yılında kabul edilen Carta Del Restauro Tüzüğü'nde de bir anıt üzerinden koruma stratejileri açıklanmıştır ve tarihi bir yapının sağlamaştırılması gerektiğinde yeni eklemelerin, minimum duruma indirilmesi, mevcut anlayışla uyumlu bir şekilde entegre edilmesi ve yapının orijinal tarzına benzer anlayışta bir müdahalenin sürdürülmesi gerektiğine değinilmiştir (Uğursal, 2011). Bu koruma yaklaşımlarının temel amaçlarının, kültür varlıklarının yaşatılması ve özgün değerlerinin korunmasını vurgulamak üzere olduğu anlaşılmaktadır (Ahunbay, 2009; Erder, 2018).

Tarihi bir yapının yeniden işlevlendirilme sürecinde, etkili olan en temel faktörlerden bir tanesi yapının tarihi verilerinin korunmasıdır (Kuban, 2000). Yapıya yeni bir işlev verilip bu işlevin uygulamasının yapılmasıyla birlikte yapının görünüşü korunmalıdır ve bozulmamalıdır (Ahunbay, 2009; Kuban, 2000). Bu açıdan en uygun yeniden kullanım, yapının özgün

yapısına mümkün olan en az müdahalede bulunan yaklaşımdır (Fielden, 2003). Yeniden uyarlamada bu açıdan bir yapının karakterinin korunması ve buna uygun olarak yeni, esnek çözümlere ya da yaklaşımlara gidilmesi beklenmektedir (Ahunbay, 2009). Yeniden işlevlendirme sürecinde diğer bir parametre olarak geri döndürülebilirlik ilkesi ön plana çıkmaktadır. Bu ilke ise, ilerleyen zaman da koşulların değişmesi durumunda yapının özgün durumuna geri döndürülmesi gerektiğini ifade etmektedir. Böylelikle yapının estetik ve kültürel değerlerinin gelecek nesillere aktarabilebilmesi hedeflenmektedir.

4. Bulgular

4.1. Yazmacılar Hanı

Tarihsel süreçte Tokat'ın tarihi ticaret merkezinin oluşumu ve şekillenmesiyle birlikte bu ticaret merkezini meydana getiren alanda yer alan karakteristik yapılardan biri olan Yazmacılar Hanı, kent içinde bulunan bir han yapısıdır. Yapı, Tokat ilinin merkezinde Yaşmeydan Mahallesi'nde Halit Sokak üzerinde yer almaktadır. Yapının inşa tarihi ve kim tarafından yaptırıldığı belirsizlik taşımaktadır (Selek, 2021; Gündoğdu ve diğerleri, 2006). Ancak yapının mimari çağının 19. yüzyıl olduğu ve üslup özelliğinin Osmanlı Dönemi mimarisini yansıtmakta olduğu düşünülmektedir (S. Akın, 2009; Sunay, 2003, Akçay, 2013). Tokat kent merkezinde önemli bir ticaret bölgesinde konumlanan yapı, kentin günümüze ulaşan tek ahşap karkaslı Osmanlı hanı olarak öne çıkmaktadır ve türünün ender örneklerinden bir tanesidir (Kaplan, 2007).

Han yapısı, kentsel sit alanı içerisinde yer almaktadır ve 1. Grup tarihi değeri bulunmaktadır. Yapı, Sivas Kültür ve Tabiat Varlıklarını Koruma Bölge Kurulu (SKTVKKBK) tarafından tescillenmiştir (Tokat Belediyesi KUBED Arşivi). 1. Grup tarihi değeri bulunan tescilli han, Cumhuriyet Dönemi'nde özel mülkiyet olarak kayda geçirilmiştir (Güler, 2021). Yapının günümüzde mülkiyeti Vakıflar Genel Müdürlüğü'ne aittir (Tokat Belediyesi KUBED Arşivi). Yazmacılar Hanı, şehir hanlarının ikamete yönelik olarak değil üretime yönelik bir alt grubunu temsil etmektedir (Gündoğdu ve diğerleri, 2006).

Yapı, açık avlulu ve dörtgen planlı olacak şekilde iki katlı olarak inşa edilmiştir (Kaplan, 2007; Akçay, 2013). Yapının rölöve, restitüsyon ve restorasyon projeleri Tokat Vakıflar Genel Müdürlüğü kontrolünde yürütülmüştür. Yapının 2019 yılında restorasyon uygulaması yapılmıştır ve yapı günümüzdeki halini almıştır (Tokat Belediyesi KUDEB Arşivi). Günümüzde yeniden işlevlendirilen yapı, Yazmacılar Hanı Butik Oteli olarak hizmet vermektedir (Kum, 2022; Cevizlioğlu, 2023).

4.2. Yapının Tarihsel Süreci

Tokat Kalesi'nin güney eteklerinde yer alan Halit Sokak bölgesinde konumlanan han yapısının inşa tarihi belirsiz olmakla beraber yapının kim tarafından inşa ettirildiği de bilinmemektedir (Selek, 2021; Gündoğdu ve diğerleri, 2006; S. Akın, 2018). Evliya Çelebi'nin Seyahatname'de bahsettiği "Pervane Hamamı batısında Müftü Hanı" olarak tanımlanan yapının, Yazmacılar Hanı olduğu ifade edilmektedir (Gündoğdu ve diğerleri, 2006; Güler, 2021). Ayrıca, yapının mimari çağının 19.yüzyıl ve üslup özelliğinin ise Osmanlı Dönemi mimarisini yansıtmakta olduğu düşünülmektedir (S. Akın, 2009; Sunay, 2003; Akçay, 2013).

Yapının inşa dönemine ait bir kitabesi ve vakfiyesi bulunmamaktadır (Selek, 2021; Gündoğdu ve diğerleri, 2006; Akçay, 2013). Ancak yapının bir onarım kitabesi bulunmaktadır ve Osmanlı Dönemi'nden kalan tadilat kitabesi yapının girişinde yer almaktadır (Kaplan, 2007; Sunay, 2003; Güler, 2021; Cevizlioğlu, 2023). Taç kapı kemerinin üst kısmına, yüzeyine Gazioğlu Hanı yazılmış bir tabela yerleştirilmiş olmasından dolayı kitabenin tamamı kapatılmıştır. İncelemeler sonucunda 1882 ifadesi kitabe üzerinden tespit edilmiştir. Osmanlı ve Rum alfabesinde yazılmış olan bu kitabede Merkuroğlu kelimesinin de yazdığı bilinmektedir (Kaplan, 2007; Sunay, 2003; Güler, 2021) (Şekil 1).



Şekil 1. Yazmacılar Hanı'nın (Gazioğlu Hanı), Üzerinde Merkuroğlu Yazan Kitabesi (URL-1)

Halis Cinlioğlu'nun, Osmanlılar Zamanında Tokat adlı eserinde, hanın boyahane olarak kullanıldığından ve Defterdar Hacı Mustafa Efendi soyuna ait kütüphane vakfından olduğu ile hanın senelik kirasının da aynı şekilde bu vakfa tahsis edildiği belirtilmiştir (Cinlioğlu, 2019). Vakıflar Genel Müdürlüğü arşivinde yer alan Defterdar Atıf Efendi'nin Boyahane-i Cedid Vakfı Vakfiyesine dair bilgiye ulaşılmıştır (1153.11.10/1740.01.27). Bu ifadelerle dayanarak bu vakfın tarihinin 1740 olarak düşünüldüğü ve hanın bu tarihlerde mevcut olduğunu göstermektedir (Kaplan, 2007). Daha önceki kısımlarda belirtilen unsurlar ışığında, Yazmacılar Hanı'na ait 1740 ve 1882 yıllarına ait tarih bilgilerine ulaşılabilmekte olduğu görülmektedir. Ancak bu bilgiler yapının inşa yılına ait kesin bir bilgi sunmamaktadır. Bu bağlamda yapı 17. yüzyıl sonu-18. yüzyıl başı ile 1882 yılı ve sonrası olarak iki tarihi bölüme ayrılabilir (Kaplan, 2007).

Halk arasında Yazmacılar Hanı olarak bilinen han yapısı, Gazioğlu Hanı ya da Gazi Emir Hanı gibi isimlerle tarih sahnesinde yer almıştır (Güler, 2021; S. Akın, 2009). Bu durumun etken sebebinin, 17. ve 18. yüzyıllarda, Tokat ili ve çevrelerinde yazmacılık sanatının önemli ölçüde etkin olduğundan kaynaklandığı görülmektedir. Bu dönemde, Tokat kentinde Valide Sultanlara tahsis edilen arazilerin has vergisine, yazmacılık faaliyetlerinden elde edilen gelirler de dâhil edilmiştir. Valide Sultanlara ayrılan bu alan, yazmacılık gelirlerinin vergilendirilmesinde etken bir rol oynamıştır. Tokat ve çevresindeki han, atölye gibi yapılarda yazmacılık faaliyetleri görülmektedir ve yazmacılar toplu üretimlerini gerçekleştirerek hazırladıkları yazmaları boyahanelere teslim ederek karşılığında belirli bir damga resmi vergisi ödemişlerdir. Anadolu genelinde yazmacılığın sadece Tokat ve çevrelerinde yapılmasını zorunlu kılmak hedefiyle bu dönemde Tokat dışında yazmacılık faaliyetleri yasaklanmıştır (Türker, 1996).

Tokat kenti için önemli bir konumda olan yazmacılık faaliyetleri ve Tokat yazmaları, Evliya Çelebi tarafından da Seyahatnamesi'nde övgü ile bahsedilmiştir. Kentte, Horozoğlu Hanı, Hacı Musaoğlu Hanı, Askerler Hanı, Beypazarı Hanı ve Gazioğlu Hanı gibi beş büyük han da yazmacılık sanatının icra ettirildiği bilinenler arasındadır (Karoğlu, 1999; Erkara, 2010). Ancak günümüze gelene kadar son yıllarda bu sanat sadece Gazioğlu Hanı (Yazmacılar Hanı) içinde sayısı azalmış ustalar tarafından icra ettirilmiştir (Karoğlu, 1999; Kum, 2022).

Yazma imalatının gerçekleştirildiği bu alanda, yıkama havuzları, boyama işlemleri ve tağ olarak isimlendirilen ince ağaçtan yapılmış kurutma cerekleri yer almıştır (Demirci, 2015). Kemal Türker (1996), yazmacılar hanında, renk renk tülbentlerin değişik kalıplara basılırken, biriken yazmaların tavandaki cereklere (direk) asılmakta olduğunu ve yazmaların avludaki yer alan havuzlar ile üst kattan avluya uzanan cereklere bir renk cümbüşü gibi uzandığından bahsetmiştir. (Türker, 1996; Açar, 2014) (Şekil 2; Şekil 3).



Şekil 2. Gazioğlu Hanı'nın Aktif Olarak Kullanıldığı Dönemlerden Fotoğraflar (Türker, K. 1996) ve **Şekil 3.** Yazmacılar Hanı'nda Yazmaların Yıkama Havuzlarında Durulanması İle Cereklere Asılarak Kurutulması (Demirci, 2015)

Handa, her bir yazmacının bir atölye olarak kullandığı özel bir odası yer almaktadır. Yıkama havuzları ve boya kazanları, ortak kullanım için tasarlanmış büyük bir avlu içerisinde yer almaktadır (Kaya, 1988; Fıçıcıoğlu, 2015). Ayrıca Yazmacılar Hanı'nda 1980'li yıllara kadar 12 yazmacı esnafının, yaklaşık 150 işçiye iş imkânı sağladığı ve bu çalışanların günde ortalama on beş bin metre üretim gerçekleştirdikleri de bilinenler arasındadır (Fıçıcıoğlu, 2015) (Şekil 2; Şekil 3; Şekil 4).



Şekil 4. 1970'li Yıllarda Yazmacılar Hanı (Demirci, 2015)



Şekil 5. Restorasyon Öncesi Yazmacılar Hanı (URL-2)

Tokat kentinde önemli bir yeri olan yazmacılık faaliyetleri bir dönem bu han da yürütülmüştür (Karabudak, 2023). Yaklaşık 50 yıl boyunca Yazmacılar Hanı olarak kullanılan Gazioğlu Hanı 1996 yılında çıkan bir yangın sonucu terk edilmiştir. Han içinde faaliyet gösteren yazmacılar yeni bir mekâna taşınmışlardır ve bu tarihten sonra han atıl durumda kalmıştır (Kum, 2022) (Şekil 5).

Kentsel sit alanında yer alan yapı, Taşınmaz Kültür ve Tabiat Varlıklarını Koruma Yüksek Kurulunun 1984 yılında aldığı kararla tescil edilmiştir. Kayseri Kültür ve Tabiat Varlıklarını Koruma Kurulu'nun 1992 yılındaki kararıyla da yapının koruma (yapı) grubu 1.Grup yapı olarak belirlenmiştir. Sivas Kültür ve Tabiat Varlıklarını Koruma Bölge Kurulunun 2009

yılında aldığı kararla yapının korunma alanı belirlenmiştir (Tokat Belediyesi KUDEB Arşivi). Restore edilmeden önceki hali ile yazmacılık sektörünün imalat ve satış faaliyetlerine hizmet eden bir yapı olarak kullanılmış olup özel mülkiyette bulunmaktadır (Kaplan, 2007). 2008 yılında yapı, Vakıflar Bölge Müdürlüğü tarafından devralınmıştır (S. Akın, 2009).

Taşınmaz kültür varlığı olarak tescillenen yapının, 2009 yılında alınan kararla rölöve çizimleri, restitüsyon ve restorasyon projeleri ile eklerinin hazırlanmasına karar verilmiştir. SKTVKBBK'nın 2010 yılındaki kararıyla rölövesi ile restitüsyon ve restorasyon projeleri uygun bulunmuştur. Ayrıca, Sivas Kültür ve Tabiat Varlıklarını Koruma Bölge Kurulunun 2010 yılında aldığı kararla elektrik ve mekanik tesisat projeleri, 2011 yılında revize rölöve, restitüsyon ve restorasyon projeleri, 2013 yılında da üzerinde değişiklikler yapılan revize restorasyon projesi uygun bulunmuştur (Tokat Belediyesi KUDEB Arşivi).

SKTVKBBK'nın 2011 yılındaki kararıyla uygun bulunan onarım projelerinin uygulanması esnasında açığa çıkan problemler sebebiyle statik proje hazırlanmasına yönelik yapılacak olan müdahalelerin değerlendirilmesi için yapının oturduğu zemin ile ilişkisinin incelenebileceği ve olması muhtemel sorunların görülebileceği gerekli noktalarda Müze Müdürlüğü denetiminde araştırma kazısı yapılması gerektiğine karar verilerek 2014 yılında bir araştırma kazısı raporu hazırlanmıştır. 2014 yılına ait olan karar da statik güçlendirme projeleri uygun bulunmuştur (Tokat Belediyesi KUDEB Arşivi).

SKTVKBBK'nın 2016 yılındaki kararı ile revize elektrik, sıhhi tesisat ve kalorifer tesisat projeleri üzerinde yapılan değişiklikler uygun bulunarak Yazmacılar Hanı'nın butik otel fonksiyonuna dönüştürülmesi kapsamında onarımına yönelik restorasyon projesi hazırlanarak 2019 yılında alınan kararla da üzerinde yapılan değişikliklerle revize restorasyon projesi uygun bulunmuştur. (Tokat Belediyesi KUDEB Arşivi). Yapının 2019 yılında restorasyon uygulaması yapılmıştır ve yapı günümüzdeki halini almıştır (Tokat Belediyesi KUDEB Arşivi; Kum, 2022). Hanın çevresinde bulunan sokak ve dükkanlarda hala yazmacılık ürünleri satışa sunulur durumdadır. Turistlerin ve kent halkının yoğun ilgi gösterdiği bu han, günümüzde butik otel ve restoran olarak hizmet vermektedir (Kum, 2022; Karabudak, 2023; Cevizlioğlu, 2023).

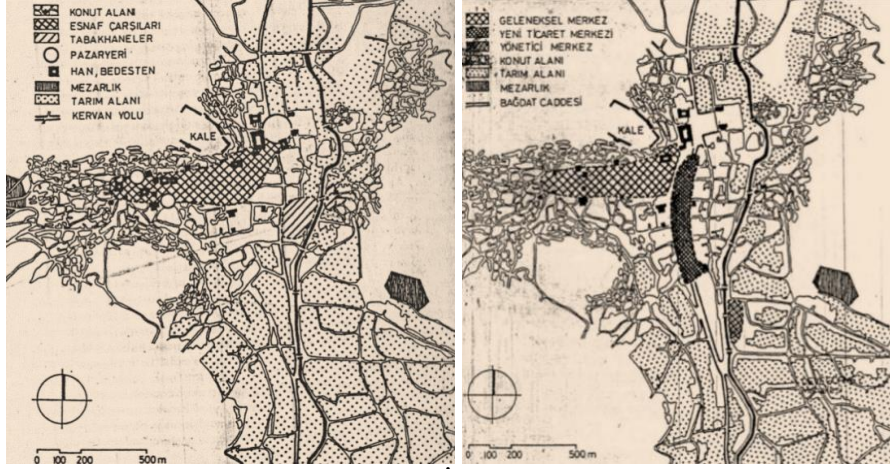
4.3. Yapının Kent İçindeki Konumu

Çalışma alanı olan Tokat, Türkiye'nin Orta Karadeniz bölgesinde konumlanan bir Anadolu kentidir. Kent tarihsel sürecinde birçok medeniyete ev sahipliği yapmış kültürel miras bakımından zengin bir kent olarak görülmektedir (S. Akın, 2018; Akçay, 2013). Tokat, kent kimliğini kale yapısı ile oluşturmaktadır ve kale çevresinden başlayan yerleşimlerle birlikte zamanla kent çekirdeğini bu alanda oluşturmuştur. Bu şekilde omurgasını oluşturan kent, stratejik bakımdan da önem taşımakta olup tarihsel süre zarfında önemli kervan yollarına da ev sahipliği yapmıştır (Akçay, 2013, Yüceses, 2019).

Selçuklu ve Osmanlı dönemlerinde önemli bir ticaret merkezi olarak konumlanan kent, farklı dönemlerde ve farklı üsluplarda inşa edilmiş birçok anıtsal ile sivil yapıyı bünyesinde barındırmaktadır. Tokat kentinin ilk mahalleleri arasında öne çıkan Sulu Sokak bölgesi ve Yahudiler Sokağı (Halit Sokak) gibi mahalleler kentin kültürel ve tarihi zenginliğini anlamak adına önemli alanlardır (Özgen, 2018). Kentteki gayrimüslimlerin birçoğunun Halit Sokak'ta yaşadığı kaynaklarda yer almaktadır (Aktüre, 1978) (Şekil 6).

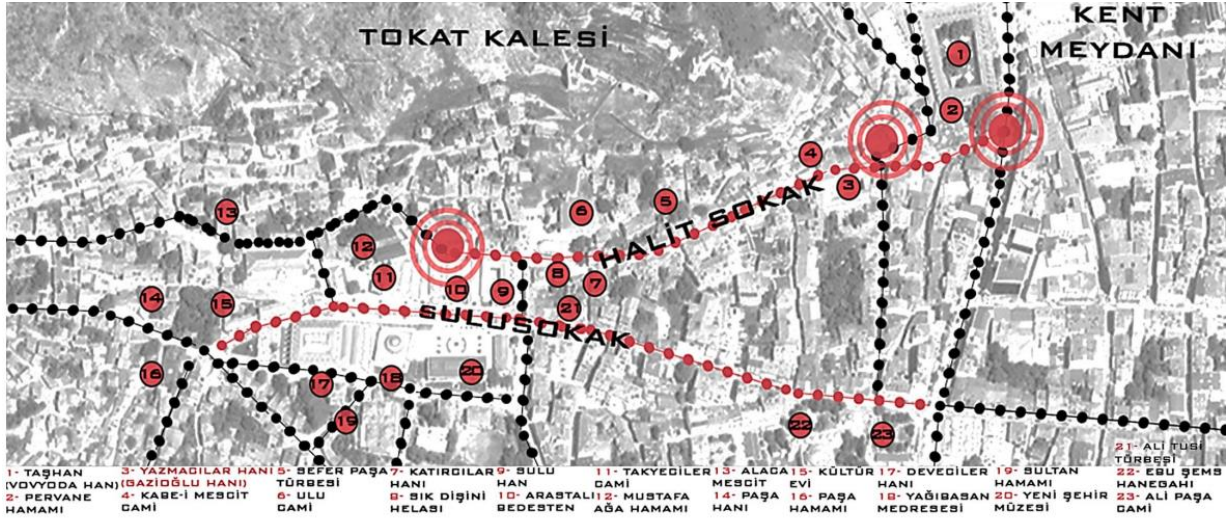
Tarihi süreçte Yahudiler Sokağı olarak adlandırılan Halit Sokak ile Sulu Sokak doğrultusunda uzanan esnaf çarşılarının oluşturduğu şehir merkezi, ticaretin ve sanayinin aktif olduğu yerler olarak geçmektedir (S. Akın, 2009; Boşdurmaz, 2021; Yüceses, 2019). Tokat kentinin tarihi ticaret merkezini oluşturan Sulu Sokak ve çevresi, kentin en eski ticaret merkezlerinden biri olarak 1980'lere kadar ticari canlılığını korumuştur. Anadolu Selçuklu Devleti ve Osmanlı İmparatorluğu döneminde iki sokak da şehrin küçük bir modelini temsil etmektedir ve anıtsal mimari yapıları sergilemektedir. Geçmişte çeşitli dönemlere ait olan bu zengin tarihi yapılar

da kentin stratejik önemini somut bir şekilde yansıtır durumdadır (S. Akın & K. Ercan, 2023; S. Akın, 2018; Yüceses, 2019). (Şekil 6).



Şekil 6. XVII. ve XVIII. Yüzyılda Tokat'ın İşlevsel Alanları ve 19. Yüzyıl Sonunda Tokat Kentinde İşlevsel Alanlar (Aktüre, 1978)

Bu çalışmanın odak noktasını oluşturan Yazmacılar Hanı da, Tokat'ın Halit Sokak bölgesinde, Yaşmeydan Mahallesi'nde yer almaktadır. Yapı, 2 pafta, 244 ada, 17 parselde bulunmaktadır ve yapı Tokat Koruma Amaçlı İmar Planı'nda Tarihi Ticaret Merkezi Sit Alanı Sınırları içerisinde yer almaktadır (Tokat Belediyesi KUDEB Arşivi). Anıtsal bir mimari örneği olan Yazmacılar Hanının, çevresinde günümüze kadar ayakta kalmış bir dizi tarihi yapı yer almaktadır. Hanın kuzey-batısında Tokat Kalesi, kuzey-doğusunda Pervane Hamamı ve Taşhan (Voyvoda Hanı), güneyinde Ebu Şems Türbesi ve batısında Ulu Cami konumlanmaktadır (Kaplan, 2007) (Şekil 7; Tablo 1).



Şekil 7. Tokat Kalesi ve Çevresinde Yer Alan Halit Sokak ile Sulu Sokak Bölgesi ve Alandaki Tarihi Yapılar İle Yazmacılar Hanı (Güneş, 2023)

Tablo 1. Halit Sokak Çevresi Ve Üzerinde Yer Alan Bazı Tarihi Yapılara Ait Bilgiler (Güneş, 2024) (S. Akın, 2009; S. Akın & Özen, 2013; S. Akın & K. Ercan, 2023; Kaplan, 2007; Akçay, 2013; Bilgen, 2014 kaynaklarından edinilen bilgilerden faydalanılarak yazarlar tarafından hazırlanmıştır)

Yapının İsmi	Yapım Yılı	Dönemi	Restorasyon Durumu	Yapım Amacı/ Orijinal İşlevi	Günümüzdeki Durumu/Yeni İşlev
1 Taşhan (Voyvoda Hanı)	1631 (17.yy)	Osmanlı	Restorasyon yapıldı	Han (Konaklama-Ticaret)	Ticaret
2 Pervane Hamamı	1200-1250 yılları arası (13.yy)	Selçuklu	Restorasyon yapıldı	Hamam	Hamam
3 Yazmacılar Hanı (Gazioğlu, Gazi Emir)	Bilinmiyor (18-19 yy.)	Osmanlı	Restorasyon yapıldı	Han (Konaklama-Ticaret)	Butik Otel
4 Kâbe-İ Mescid Cami	20.yy	Cumhuriyet	Restorasyon yapılmadı	Cami	Cami
5 Sefer Paşa Türbesi	1251 (13.yy)	Selçuklu	Restorasyon yapıldı	Türbe	Türbe
6 Ulu Cami	1678 (17.yy)	Osmanlı	Restorasyon yapıldı	Cami	Cami
7 Katircılar Hanı	Bilinmiyor	Osmanlı	Restorasyon yapılmadı	Han (Konaklama-Ticaret)	Kullanılmıyor

Halit Sokak geleneksel yapılara, dükkânlara ve evlere ev sahipliği yaparak zengin bir mimari doku içeren bir alandır (URL-2). Alanda sokak sağlıklaştırma çalışmaları gerçekleştirilmiştir ve bu bölgeye Kültür Sokağı adı verilmiştir. Sokağa ilk müdahale, 2004-2005 yılları arasında yapılmış olup geçen süre içerisinde yapıların tekrar tahrip olmaya başlaması üzerine 2020 yılında tekrardan bir sokak sağlıklaştırma çalışması yapılmıştır (Cevizlioğlu, 2023). 900 Adımda 900 Yıllık Tarihi Kültür Yolu projesinin yürüyüş güzergahı olan Halit Sokakta Sokağın tarihi dokusu korunmak istenmiştir ve tamamlanan restorasyon çalışmaları ile alan bir açık hava müzesi konumuna dönüştürülmüştür (Karabudak, 2023) (Şekil 8; Şekil 9; Şekil 10).



Şekil 8. 1920'li Yıllarda Pervane Hamamı ile Halit Sokak Girişi (Hasan Erdem Arşivi) **Şekil 9.** 1980'li Yıllarda Halit Sokak (Hasan Erdem Arşivi) ve **Şekil 10.** Günümüzde Sokak Sağlıklaştırma Çalışmaları Sonrası Halit Sokak (Güneş, 2023)

Bu süreçte alanda bazı yapılarda sadece cephe yenileme çalışmaları yapılmış bazı yapılar ise restorasyon geçirmiştir (Erarslan & Koç, 2022). Restorasyon işlemi gören yapıların birçoğuna, konut, ticaret birimi, otel-konaklama, vakıf gibi işlevler verilmiştir. Yapılan

sağlıklaştırma çalışmasında, yapıların korumalarıyla birlikte Halit Sokağın da tarihi ve kültürel dokusunun korunması amaçlanmıştır ve bölgenin estetik, kullanılabilirlik açısından iyileştirilmesine katkı sağlanmıştır (Cevizlioğlu, 2023) (Şekil 11).

Pervane Hamamı ve Yazmacılar Hanı çevresinde geleneksel el sanatları ile hediyelik ürünlerinin satışının gerçekleştiği sokak kültürel ve tarihi unsurların bir araya geldiği ziyaretçilere çeşitli deneyim imkânları sunan bir mekân olarak ön plana çıkmaktadır (Karabudak, 2023). Bu çalışma kapsamında incelenen Yazmacılar Hanı (Gazioğlu Hanı), mimarisi ve konumu bakımından önem teşkil etmekle birlikte yapıldığı dönemden günümüze kadar olan süreçte farklı işlevlerde hizmet vererek varlığını günümüze kadar devam ettirmiştir (Şekil 8; Şekil 9; Şekil 10).




Şekil 11. Yeniden İşlevlendirilen Yazmacılar Hanı Butik Oteli'nin Sokak Görünümü (Güneş, 2023)

Yapının Mimari Özellikleri

Günümüzdeki işlevinden önce yazmacılık sanatının icra edildiği Gazioğlu Hanı (Yazmacılar Hanı), kervansaray yapısı olarak inşa edilmiş bir handır. Bu han, dikdörtgen bir avluya sahiptir ve üst katında yer alan sıra sıra odaları ile de eski zaman kervansaraylarının karakteristik özelliklerini taşımaktadır (Açar, 1996). Yapı, zemin ve birinci kat olacak şekilde iki katlı olarak inşa edilmiştir (Kaplan, 2007; S. Akın, 2018; Karabudak, 2023). Yapının inşasında moloz taş, kesme taş, tuğla, ahşap ve kerpiç malzemeler kullanılmıştır. (Gündoğdu ve diğerleri, 2006; Selek, 2021). Yapının iç mekânlarında ahşap, kerpiç, moloz taş malzeme kullanılmış olup karkas yapım tekniği kullanılmıştır. Zemin kat taşıyıcı sistemi ahşap hatıllı yığma taş iken birinci kat taşıyıcı sistemi ahşap karkas sistemdir (Akçay, 2013). Tablo 2'de Yazmacılar Hanının kimlik bilgileri verilmektedir.

Tablo 2. Yazmacılar Hanı Butik Oteli Kimlik Bilgileri (Güneş, 2023)

	<p>Yapı: Yazmacılar Hanı (Gazioğlu Hanı) Konumu: Tokat/Merkez Yapım Tarihi: 18-19.yy (?) Mimari Çağı: Osmanlı Dönemi Mahalle: Yaşmeydan /Kâbe-i Mescid Mahallesi Pafta No: 2 Ada No: 244 Parsel No: 17 Kat Adedi: 2 Özgün İşlevi: Han Günümüz İşlevi: Butik Otel Yapı Malzemesi: Taş ve Ahşap Yapım Tekniği: Kâgir Sistem Koruma Derecesi: 1.Grup Yapı</p>
---	---

Kabe-i Mescit Mahallesi Halit Sokak üzerinde konumlanan yapı, Kabe-i Mescit Camisi ile karşılıklı bir konumda yer almaktadır (Selek, 2021). Yapıya giriş kuzey cephedeki bu sokak üzerinden sağlanmaktadır. Yola bakan kuzey cephenin orta kısmında basık yuvarlak kemerli ahşap bir giriş kapısı yer almaktadır (Gündoğdu ve diğerleri, 2006). Cümle giriş kapısının sol tarafında altı adet, sağ tarafında ise sekiz adet dükkân birimi yer almaktadır ve bu birimler yuvarlak kemerli birimler olarak dışarı açılır durumdadır. Taç kapı ve dükkân açıklığı araları tuğla ve kesme taş kullanılarak almaşık örgüyle örülmüştür ancak zemin katın bu almaşık örgüsü üzerindeki sıvanın dökülmesi nedeniyle hava şartlarına maruz kalarak erimeye başlamış ve dökülmüştür (Gündoğdu vd., 2006). Güney cephenin üst bölümünde ise üst katta bulunan mekânlara açılan otuz üç ahşap pencere yer almaktadır (Gündoğdu vd., 2006) (Şekil 12).



Şekil 12. Restorasyon Sonrası Yapının Giriş Kısmında Bulunan Taç Kapısı ve Kuzey Cephesindeki Dükkanlar (Güneş, 2023)

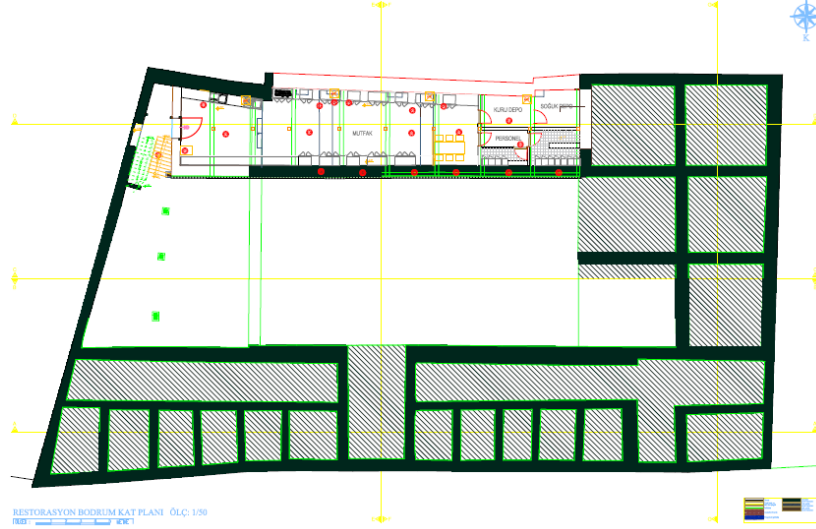
Giriş kapısı, 7,64 metre derinliğindeki tonoz örtülü bir giriş eyvanı ile tamamlanmaktadır ve avluya açılan basık bir kemerle son bulmaktadır (Kaplan, 2007). Giriş eyvanına doğu duvarında iki adet ve batı duvarında iki adet olmak üzere toplamda 4 adet kapı açılmıştır ancak söz konusu kapılardan ikisinin arkasına duvar örülmüş olup diğer iki kapıda aktif bir şekilde kullanılmamaktadır (Kaplan, 2007) (Şekil 13; Şekil 14). Kapıların genişlikleri

birbirinden farklıdır ve hepsinde aydınlatma amacı ile basık kemer formunda ve demir parmaklıklı bir açıklık yer almaktadır. Zemindeki döşeme ise, toprak ve taş karışımından oluşmaktadır (Kaplan, 2007; Akçay, 2013).



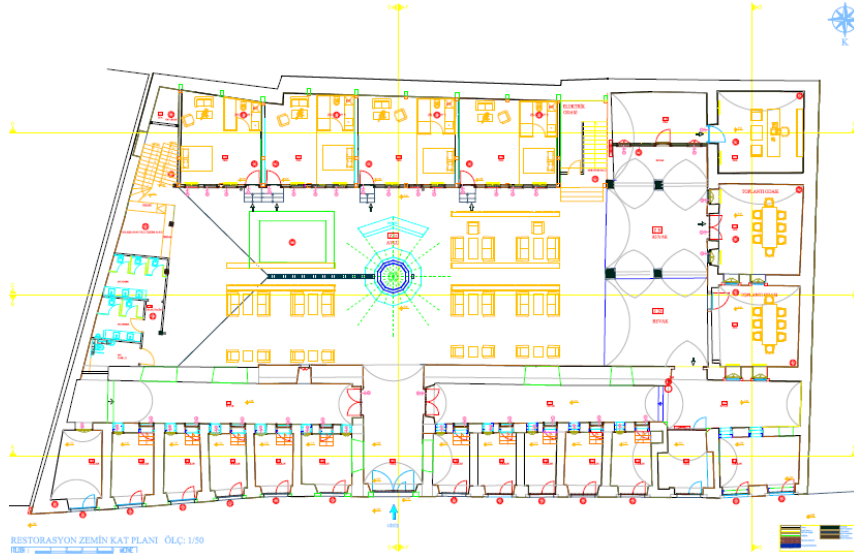
Şekil 13. Restorasyon Öncesi Yapının Giriş Eyvanında Bulunan Dört Adet Kapı (Kaplan, 2007) ve **Şekil 14.** Restorasyon Sonrası Giriş Eyvanında Bulunan Kapılar (Güneş, 2023)

Zemin ve birinci kat olarak iki katlı şekilde inşa edilen yapı doğu- batı yönünde konumlanmaktadır ve dikdörtgen bir plan şemasına sahiptir (Akçay, 2013). Yapı ilk inşa edildiği dönemde yığma yapı tekniği kullanılarak iki katlı şekilde inşa edilmesine rağmen yapının günümüzde bir bodrum katı bulunmaktadır. Yapının güney bölümündeki bu bodrum katının ilk inşa halinde yer almadığı ve daha sonra eklenmiş olabileceği düşünülmektedir (Kaplan, 2007) (Şekil 15).



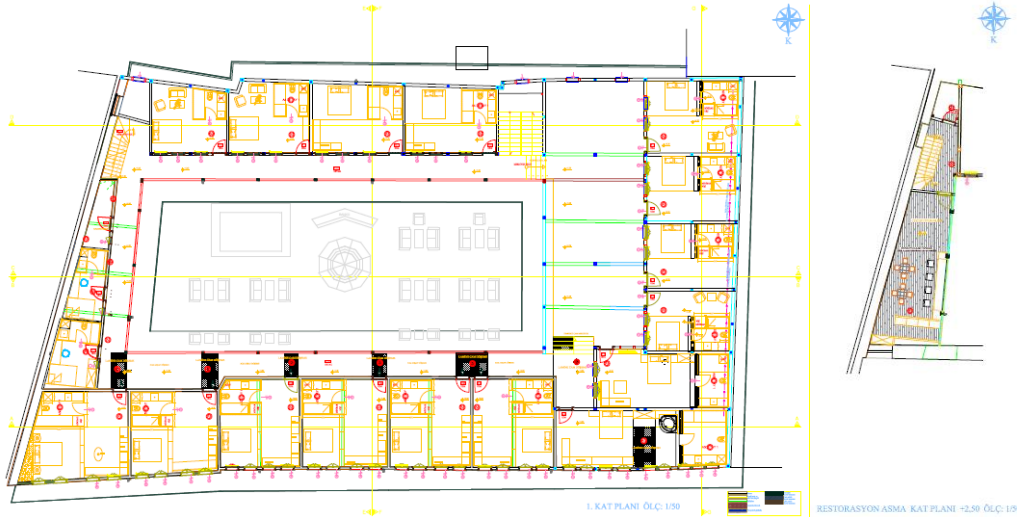
Şekil 15. Restore Edilen Yapının 1/50 Ölçek Bodrum Kat Planı (KUDEB Arşivi)

Yapının zemin katında avlunun güneyinde beş tane oda yer almaktadır. Bu odalar ahşap söveli ve dikdörtgen çerçeveli kapılarla birlikte üç pencereyle bir avluya açılır durumdadır (Selek, 2021; S. Akın, 2009). Odaların üst örtüleri ahşap kirişleme ile desteklenmiştir ve zeminleri betonla kaplanmıştır (Kaplan, 2007). Zemin katta paragrafta bahsedilen odaların dışında başka bir oda yer almamaktadır. Avlunun batı kısmında ise, kemerle açılan beşik tonozlu hacimler sıralanmıştır. Bu birimlerin içindeki iki kapı, muhtemelen hanın batı kısmındaki ek giriş kapılarını temsil etmektedir ancak günümüzde hanın bu girişi kullanılmamaktadır (Gündoğdu ve diğerleri, 2006; Cevizlioğlu, 2023) (Şekil 16).



Şekil 16. Restore Edilen Yapının 1/50 Ölçek Zemin Kat Planı (KUDEB Arşivi)

Yapının doğu kanat üst katı, taşıyıcı özelliğe sahip olan ahşap dikmelerden oluşan bir revak ile geçilmektedir. Kanadın güneyinde biri üst kata diğeri de bodrum kata ulaşmayı sağlayan iki adet ahşap merdiven yer almaktadır. Üst kata çıkışı sağlayan merdivenin hemen altında hanın dış dünya ile bağlantısını kurabilecek bir kapı yer almaktadır ve bu kapının geçmişte bir tali giriş olarak kullanıldığı düşünülmektedir. Kapı günümüzde kullanılmamakta olup arkası güney cephesinden bir duvarla örülmüştür (Kaplan, 2007). Kanadın orta bölümünde bir bacadan yararlanan ocaklar yer almaktadır ve ocakların arası tuğla duvarla örülmüştür. Avlu içerisinde bulunan havuzlar arasında orijinal oniks taşından tek parça halinde inşa edilmiş bir havuzla bu havuzun talepleri karşılamadığı durumlarda daha sonradan eklenen betonarme havuzlar yer almaktadır (Kaplan, 2007) (Şekil 17).



Şekil 17. Restore Edilen Yapının 1/50 Ölçek Birinci Kat Planı ile Asma Kat Planı (KUDEB Arşivi)

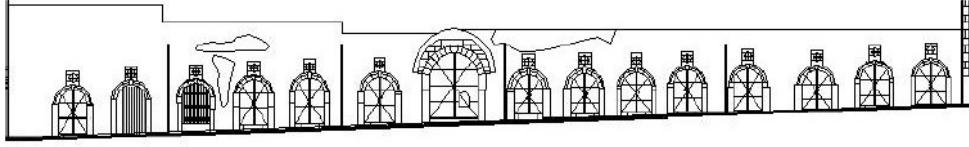
Birinci katta, avluyu üç yönden çevreleyen ahşap karkaslı revaklar bulunmaktadır ve bu revakların ardında farklı ölçülerde birimlere yer verilmiştir. Bu katta, kuzeyde sekiz, güneyde sekiz, batıda dört ve doğuda bir oda bulunmaktadır. (Gündoğdu ve diğerleri, 2006; Selek, 2022; S. Akın, 2009). Birinci katta bulunan odalara yazmacılık faaliyetleri (yazma boyama işlemleri) için boya havuzları yerleştirilmiştir ve bu boya havuzları taş malzemeden yapılmıştır (Şekil 18). Tüm odalarda üst örtü olarak ahşap konsollarla desteklenen ahşap

kirişlemeye sahip düz tavan kullanılmıştır (Gündoğdu ve diğerleri, 2006; Selek, 2021). Tüm odaların duvarları ahşap karkas arasına yerleştirilmiş kerpiç-tuğla malzeme ile inşa edilmiştir ve kerpiç ile sıvanmıştır (Kaplan, 2007).

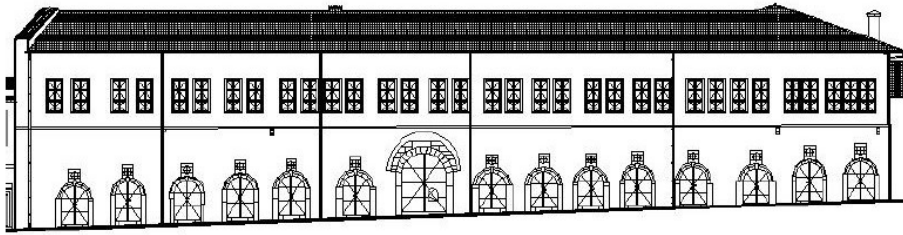


Şekil 18. Restorasyon Öncesi Cephe ve Avlunun Görünümü (Kaplan, 2007), Sağda Restorasyon Sonrası Avlunun Görünümü (Güneş, 2023)

Yapı güneybatı yönünde eğimi olan bir arazi üzerine inşa edilmiştir. Yapının giriş kuzey cepheden sağlanmaktadır. Yola bakan bu cephede ana girişi belirten 2,55 metre genişliğinde ahşap bir taç kapı yer almaktadır (Kaplan, 2007) (Şekil 19; Şekil 20). Kapının sağında ve solunda bulunan dükkânlar yuvarlak kemerli kapılarla dışarı doğru açılmaktadır (Selek, 2021). Bu dükkânların tümünün üst örtüsünde tonoz kullanımı vardır (Kaplan, 2007). Dükkânların kemer ve sövelerinde ise kesme taş kullanımı göze çarpmaktadır (Gündoğdu ve diğerleri, 2006). Yapının güney ve kuzey cephelerinde üst kısımda yer alan sıra pencereler bulunmaktadır (Selek, 2021).

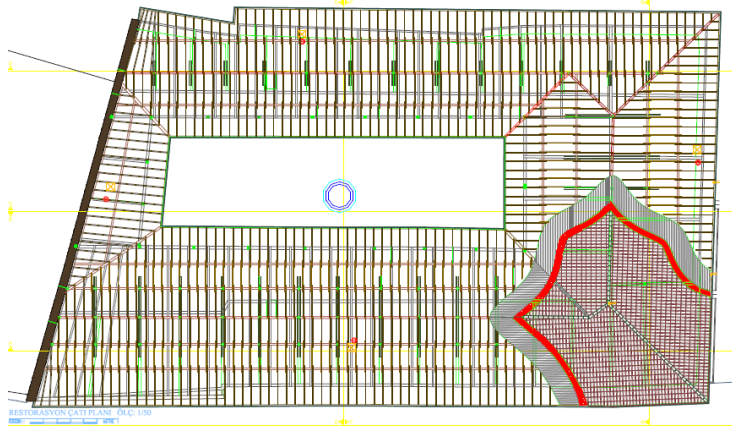


Şekil 19. Yapının Kuzey Cephe Rölöve Çizimi (URL-2)



Şekil 20. Yapının Kuzey Cephe Restitüsyon Çizimi (URL-2)

Yapının arka kısmını oluşturan cephe olan güney cephesinde, ek bir aydınlatma sağlamak amacıyla düzensiz bir sıra ve benzer tipoloji gözetilmeden açılan pencereler mevcuttur. Cephe malzemesi olarak moloz taş kullanılmıştır ancak zaman içinde hasar gören bölgelerde kerpiç tuğla ile kerpiç sıva kullanılarak tamamlama yapılmıştır (Kaplan, 2007). Yapının doğu ile batı cepheleri, sonradan inşa edilen yapılar ile çevrelenmiştir ve güney cephesinin üst kısmında bir sıra pencere dizisine yer verilmiştir (Gündoğdu ve diğerleri, 2006). Han, alaturka kiremit kaplı ahşap bir çatı ile örtülmüştür (Selek, 2021; Akçay, 2013) (Şekil 21).



Şekil 21. Restore Edilen Yapının 1/50 Ölçek Çatı Planı (KUDEB Arşivi)

4.4. Yapının Tokat Yazmacılar Hanı Butik Oteli Olarak Yeniden İşlevlendirilmesi

Gazioğlu Hanı olarak adlandırılan Yazmacılar Hanı, günümüze gelene kadar değişimler yaşamıştır ve restore edilmeden önce harap durumdadır (Gündoğdu ve diğerleri, 2006; Akçay, 2013). İnşa tarihi konusunda belirsizlik bulunan hanın bilinen ilk restorasyonu 1880-1882 yılında gerçekleştirilmiştir ve bu restorasyonun ardından üzerinde Rumca ve Osmanlıca olarak Merkuroğlu yazan bir restorasyon kitabesi bulunmaktadır (Selek, 2021). Şehir içinde imalata yönelik hanlar kategorisine dâhil olan yapı, geçmiş dönemlere kadar yazma üretimi faaliyetlerine ev sahipliği yapmıştır (Selek, 2021). Hanın iç mekânları, yakın bir zamana kadar yazma imalatçıları tarafından yazmacılık faaliyetlerine yönelik kullanıldığı için yapıda yazma imalatına yönelik bir düzenleme gerçekleştirilmiştir (Gündoğdu ve diğerleri, 2006; Selek, 2021).

Zaman içerisinde kullanıma bağlı olarak yapılan değişikliklere, daha geniş mekânlar elde etmek amacıyla mekânlar arasındaki duvarların bir kısmı veya tamamının yıkılması, mekân içinde nişlerin oluşturulması, yeni kapı ve pencereler açılarak mekânlar arası bağlantılar oluşturulması ya da bazı kapı ile pencerelerin kapatılması ve yazma yıkamak amacıyla farklı alanlara yıkama havuzları inşa edilmesi örnek olarak gösterilebilmektedir (Kaplan, 2007) (Şekil 22).



Şekil 22. Gazioğlu Hanı'nın Aktif Kullanıldığı Dönemlerdeki Yıkama Havuzları (URL-3; URL-4)

Kaplan (2007) tarafından yapılan çalışmada, o dönemde yapının zemin katında aktif şekilde kullanılan 6 adet dükkân, 3 adet depo, 2 adet havuzlu ve 6 adet havuzsuz olmak üzere toplamda 8 tane imalat odasının yer aldığı belirtilmektedir. Yapının birinci katında 15 havuzsuz ve 5 havuzlu olmak üzere toplam 20 imalat odasının yer aldığı da belirtilenler arasındadır. Bu mekânların 4 tanesinde yazma satışı gerçekleştirilmekte olup 1 tanesi ayakkabı tamirâtı, 1 tanesi tahıl ambarı ve 3 tanesi ise depo olarak kullanılmaktadır. Geri

kalan mekânlar ise kullanılmamaktadır. Ayrıca Kaplan'ın (2007), dükkân sahiplerinden aldığı bilgilere göre, kuzey cephede bulunan tüm dükkânlar geçmişte yaklaşık olarak aynı büyüklüğe sahiptir ancak daha sonraki dönemlerde çeşitli değişimler yaşanarak dükkânlarda daha geniş bir alan elde etmek için yapının zemin katında yer alan dükkânların arka mekânlarındaki duvarlar kaldırılmıştır (Şekil 23).



Şekil 23. Yazmacılar Hanı'nın Restorasyon Öncesi Zemin Kat ve Birinci Kat İşlevleri (Kaplan, 2007)

Yapının tarih sahnesi boyunca geçirmiş olduğu onarımlara dair elde somut bir veri bulunmamasına rağmen, yapı üzerinde gerçekleştirilen detaylı incelemeler sonucunda, çeşitli dönemlerde esnaflar tarafından bakım ve tamiratlarının yapıldığı mimari öğelerindeki farklılaşmalardan ve malzeme değişikliklerinden anlaşılır durumdadır. Yapının ilk inşa edildiği zamandan bu güne maruz kaldığı deprem ve yangınlarında yapıdaki onarımların ve dönüşümlerin nedeni olarak gösterilebilmektedir (Kaplan, 2007).

Tokat İli'nin birinci derece deprem kuşağında bulunması sebebiyle, yapının 1939 Erzincan Depremi ile 1942 Niksar-Erbaa depremlerinden etkilendiği ve zemin kat giriş koridorunu örten tonozla yapının doğu ile batı taraflarında çatlaklar tespit edilmiştir (Kaplan, 2007). Ayrıca 1998 yılında yapının çatısında yine bir yangın meydana gelmiştir ve yapı yangın sonucu önemli ölçüde zarar görmüştür. Çatının hasar almasıyla yapıya yağmur suları sızmış olup bu da malzeme bozulmalarına sebebiyet vermiştir (Kaplan, 2007). Yapı, 1998 yılında geçirdiği yangın sebebiyle terk edilerek atıl konuma düşmüştür. Bu durum da yapının bakımsızlaşmasına ve günden güne yok olmaya yüz tutmasına sebebiyet vermiştir (Kaplan, 2007) (Şekil 24).



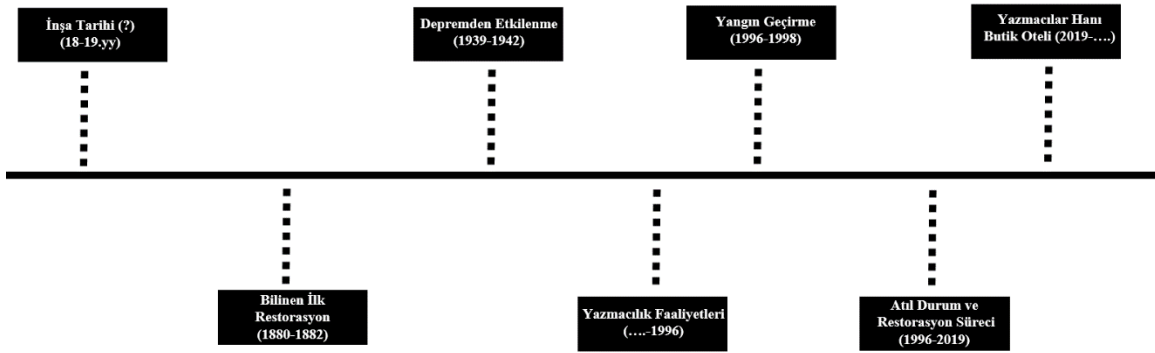
Şekil 24. Yazmacılar Hanı Adıyla Bilinen Gazioğlu Hanı'nın Tadilat Sürecindeki Dış Cephe Görünümü (URL-5; URL-6)

Yapının cephesine yerleştirilen aspiratörler, kapı ve pencere önlerine monte edilen kepenkler gibi muhtes ekler özgün yapıya zarar vermekte olduğu bilinmektedir. Yapıda tamirat amaçlı çimento sıva kullanımı, tuğla ve derz düzeylerde şap malzeme kullanımı gibi nedenler de

yapıda çeşitli bozulmalara neden olmuştur. Çağdaş tesisat donanımını getirmek için yapının duvarlarında delikler açılmıştır ve duvar dokusu tahrip edilmiştir (Kaplan, 2007).

Hanın sokağa bakan kısmında birkaç atölye ve yazma satan dükkânlar hala faaliyet göstermektedir. Ancak, yapı yeni işlevini kazanmadan önceki dönemde hanın sağlıksız koşulları nedeniyle birçok yazmacı hanı terk etmiştir ve faaliyetlerini Tokat sanayi sitesinin yanında inşa edilen yeni Yazmacılar Sitesi'nde sürdürmektedirler. Yapı, 2010 yılında başlatılan tadilat çalışmaları nedeniyle, geçici bir süre kapatılmıştır. Uzun bir zaman önce inşa edilmiş bu han yapısı, zaman içinde rutubetten kaynaklanan aşırı yıpranma sonucu sağlıklı çalışma ortamını yitirmiştir (Açar, 1996).

Cumhuriyet döneminde özelleştirilen Yazmacılar Hanı, tekrardan kamulaştırılarak restore edilmiştir ve yap-işlet-devret modeliyle günümüzde butik otel olarak kullanılmaktadır. Bu restorasyon çabaları, hanın eski canlılığını yeniden kazanması ve kültürel mirasın korunması gayesini taşımaktadır (Selek, 2021).



Şekil 25. Yazmacılar Hanı'nın Tarihsel Süreci (Güneş, 2024)

2019 yılında restorasyon çalışmalarına başlanan yapı, günümüzde “Yazmacılar Hanı Butik Otel” olarak hizmet vermektedir (Şekil 25). Gerçekleştirilen restorasyon çalışmaları tarihi yapının sağlamlaştırılması, sonradan yapılan eklerden arındırılması, temizliği gibi işlemler yapılmıştır (Tokat Belediyesi KUDEB Arşivi). Kültür mirasına yapılan müdahaleler ve günümüzdeki haline dönüşümü için yapılan eklemeler aşağıdaki gibi maddelenmiştir:

Öncelikli müdahale hanın özgün olmayan eklerden arındırılması olmuştur. Bu amaçla özgün kısımlar belirlenerek sonradan eklenen muhdes bölümler kaldırılmıştır. İç mekânda görülen niteliksiz duvar, zemin döşemeleri, sonradan eklenen yıkama havuzları kaldırılmıştır. Hanın iç mekânında sonradan yapılan eklerden arındırılmasıyla otantikliği korunmaya çalışılmıştır ve han daha özgün bir duruma getirilmiştir. Yazmacılar Hanı, SKTVKKB'nın 2011 tarihli kararıyla onaylı projelerinde uygulama esnasında elde edilen bulgulara göre hazırlanan tadilat projesinde bodrum kattaki orta dikmelerin korunması ve cephedeki balkon detayının iptal edildiği şekli ile kalmasına karar verilmiştir (Tokat Belediyesi KUDEB Arşivi).

Yazmacılar Hanı'na bitişik bir şekilde, daha önceki yıllarda yapılmış olan muhdes yapıların hanın silüetini olumsuz etkilemesi sebebiyle kaldırılmasına karar verilmiştir. Ayrıca, yapı da yer alan yağmur oluğunun açıkta kalarak yan taraftaki müştemilat yapıya zarar verdiği ve yapının saçaklarından akan suyun yapının temeline zarar verebileceği tespit edilmiştir. Bu durumun düzeltilerek yapıya gelebilecek olası zararların önlenmesi için, yağmur oluğunun mevcut duvar yüzeyinde içeri alınarak çözümlenmesine karar verilmiştir (Tokat Belediyesi KUDEB Arşivi).

Yazmacılar Hanı, SKTVKKB'nın 2011 tarihli kararıyla uygun bulunan onarım projelerinin uygulanması esnasında ortaya çıkan yapısal ve statik sorunların giderilmesine ilişkin olarak, tonozların üzerinin karbon fiber elyaflarla kaplanarak üzerine sıva yapılması, kapı kemerlerine çelik takviye yapılması, dış cephenin çelik taşıyıcılarla ve fiber donatılı malzeme ile desteklenmesi, ana giriş mekânının iki tarafındaki duvarlardaki boşlukların doldurulması,

iç mekânda çatlakların görüldüğü kapı ve pencere boşluklarının arasında kalan duvar parçalarının çelik kasnaklarla takviye edilmesi, kapı ve pencere aralarında taşıyıcı kesitin küçüldüğü bölgelerde karbon elyaf ile takviye yapılması veya dış cephede kullanılacak olan sıva altı fiber hasırın uygulanması gibi önerilere yer verilmiştir. 2014 tarihli kararla da statik güçlendirme projeleri uygun bulunmuştur.

Yapının doğramalarında (kapı-pencere) bozulmaya uğramış bölümler düzeltilmiştir. Mevcut kapı ve pencereler orijinaline göre değiştirilmiştir. Yapının iç ve dış bölümlerinde yer alan niteliksiz onarım izleri, sıva ve boya uygulamaları ile kaplamalar kaldırılmıştır. Detaylı yüzey temizliği yapılmıştır. Yapının kuzey cephesinde yer alan özgün taş-tuğla kaplamalar temizlenerek ortaya çıkarılmıştır ve detaylı bir cephe temizliği yapılmıştır. 1996 ve 1998 yıllarındaki yangından etkilenen yapının çatı konstrüksiyonu yenilenmiştir ve yapının çatı kısmında alaturka kiremit çatı kaplaması yapılmıştır (Şekil 26).



Şekil 26. Cephe Görünüşleri (Güneş, 2023)

Yazmacılar Hanı'nın, Tokat Vakıflar Genel Müdürlüğü mülkiyetine geçmesi itibariyle aynı sokak üzerinde yer alan diğer yapılarla birlikte Tokat Valiliği İl Kültür ve Turizm Müdürlüğü tarafından bir sokak sağıklaştırma çalışması dâhilinde restorasyonu yapılmıştır. Bu sokak sağıklaştırma ve restorasyon çalışmalarının temelinde Cami Kebir ile Kabe-i Mescit Mahallesi sınırları içerisinde bulunan bu tarihi yapıların kent kimliği açısından manevi bir değere sahip olduğu düşüncesi yatmaktadır. Ayrıca bu yapıların, sivil mimarlık ve ticari özelliklerinin tekrar işlevsel hale getirilmesi amaçlanmıştır. Böylelikle, kültürel mirasın korunması ve sokaktaki canlılığın artırılması yönünde önemli bir adım atılmıştır (Selek, 2021).

Konaklama yapısı olarak yeniden işlevlendirilen Yazmacılar Hanı'nın günümüzdeki işlevine uygun olarak yapının plansal düzeninde yapılan düzenlemeler de aşağıdaki gibi maddelenmiştir: Hanın zemin katında yer alan dükkânlar eski fonksiyonlarını koruyarak tekrardan ticaret amaçlı kullanılabilir duruma getirilmiştir. Zemin katta yer alan odalar konaklama amacıyla kullanılmaktadır. Ayrıca zemin katın batı kısmına restoran işlevi verilmiştir. Hanın avlu kısmı hem otel hem de kent kullanıcılarının kullanımına açıktır ve kafe-restoran olarak hizmet verir durumdadır. Avlunun doğu kısmına ıslak hacimler yerleştirilmiştir (Şekil 27).



Şekil 27. Avludan Yapının İç Mekân GörSELLERİ (Güneş, 2023)

Yapının birinci katı, konaklama ihtiyacını karşılamak için bugünkü halinde 19 çift kişilik ve 25 tek kişilik yatak kapasitesine sahiptir. Tarihi Yazmacılar Hanı, 9 standart oda, 4 deluxe oda, 6 ultra deluxe oda ve 2 vip odası olmak üzere toplam 20 oda ile otel işlevini sürdürmektedir (Selek, 2021).

5. Tartışma ve Sonuç

Günümüzde, kültürel miras ve koruma bilincine verilen önem dikkat çekici olmakla beraber, tarihi eserler restorasyon çalışmalarıyla; çarşı, müze, konut, butik otel vb. gibi işlevlerle yeniden topluma kazandırılmaktadır. Bu uygulama, kentlere özgü kimliklerin yeniden kazandırması ve turizm potansiyelinin canlandırılmasına etki ederek kentleri ön plana çıkarmaktadır. Son yıllarda, kültür miraslarının toplumlar için değerinin ve öneminin anlaşılması üzerine gelişmekte olan farkındalık ve bu alandaki gelişmeler ile gelecekte koruma ve restorasyon çalışmalarının da sürdürülebileceğine dair umutlar önem kazanmakta olup; mimari mirasın zaman içinde yok olma tehlikesinin önüne geçilebileceğini vurgular niteliktedir.

Uzun süreli ekonomik ve kültürel birikimlerle şekillenen farklı sanat eserleri arasından çeşitli gelişmelerin gözlemlenebildiği mimari anıtlardan olan han yapıları Tokat kentinde kültürel bir miras sunmaktadır. Bu mirasın korunması, araştırılması ve gelecek kuşaklara aktarılması büyük bir önem taşımaktadır. Bu bağlamda kentte günümüze ulaşan şehir içi hanları, döneminin teknolojik gelişmelerini yansıtmakta olup anıtsal bir nitelikte inşa edilmiştir. Bu yapılar, mimarlık tarihine katkı sağlamasının yanı sıra Türk şehir hayatının sosyal, fiziksel ve ekonomik boyutuna ışık tutan birer tarihi belge olarak karşımıza çıkmaktadır.

Bu çalışmada, tarih sahnesinde Tokat kentinde bulunup farklı dönemlerde farklı işlevler yüklenerek varlığını günümüze kadar devam ettiren şehir içi hanlarından Yazmacılar Hanı olarak adlandırılan Gazioğlu Hanı incelenmiştir. Yazmacılar Hanı, Halit Sokak bölgesinin önemli anıtsal yapılarından bir tanesidir. Tokat Kenti, yazmacılık sanatı ile faaliyetlerinin gerçekleştiği en önemli merkezler arasında yer alır. Şehirde birçok han ile atölye toplu olarak ustaların çalışmasına ev sahipliği yapmıştır ve yapar durumdadır. İpek Yolu'nun geçtiği ticaret yolunun üzerinde konumlanan şehirde, literatürde tespit edilen 30'dan fazla şehir içi ve şehir dışı han yapısının inşa edildiği görülmektedir. Ancak bu yapıların hepsi günümüze kadar ulaşamamıştır ve sayıca az bir çoğunluk ayakta kalmayı başarmıştır. Bu hanlar, zaman içinde çeşitli değişimlere uğrayarak günümüze gelmişlerdir. Yazmacılar Hanı da bu bağlamda örnek gösterilecek bir handır. Döneminde ve geçen süre zarfından aldığı işlevler doğrultusunda yapının sıkça kullanılan bir han yapısı olarak hizmet verdiği de anlaşılmaktadır.

Ayakta kalan ve kentin içinde yer alan yapı, çevresiyle olan bağlantısı ve kamusalılığı sebebiyle bölgeye özgün bir doku oluşturmuştur. Günümüze ulaşana kadar geçen süre boyunca beliren gereksinimler doğrultusunda eklenti ve değişikliklerle yapı günümüzdeki halini almıştır. Yazmacılar Hanı, değişen zaman zarfı içerisinde önemli ölçüde bir evrim geçirmiştir. Zaman içerisinde han yapısının eski önemini yitirdiği görülmektedir ve han yapısı

kullanılmamaya başladıkça uygunsuz eklemeler, fizyolojik bozulmalar ve kötü kullanım ile birlikte özgün mimari niteliklerini ve kent içindeki tarihi değerini kaybetmeye başlamıştır.

Yazmacılar Hanı, günümüzde butik otel olarak hizmet vermektedir. Ayrıca, her ne kadar yapılış amacı ve yeniden işlevi benzer olsa da günümüz kullanıcılarının ihtiyaçları ile yapıldığı dönemdeki kullanıcıların ihtiyaçları farklılık gösterdiği için günümüzde yeniden işlevlendirme ile bir konaklama yapısına çevrilerek kullanılan hanlar arasında da örnek teşkil eder niteliktedir. Yazmacılar Hanı Butik Oteli olarak işlev değişikliğine uğrayan yapı, geçmişin izlerini taşıyan ve tarihi bir atmosferi yansıtan bir konaklama yapısı olarak kullanıcılara hizmet sunmaktadır. Tarihi Yazmacılar Hanı'nın yeniden işlevlendirilerek butik otel olarak kullanılması da yapının asıl işlevi olan üretim-konaklama-ticaret konseptine uygun olarak öne çıkmaktadır ve yapıdaki tarihi atmosferi deneyimlemeye vesile olduğu görülmektedir. Sonuç olarak, Yazmacılar Hanı'nın orijinal işlevi dışında yeni bir işlev yüklenmesiyle özgün işlevinin unutturulmamasına yönelik bir düzenlemenin gerçekleştirildiği ve böylelikle yapının hem korunduğu hem de sürdürülebilirliği sağlanmıştır.

Mevcut bilgiler altında, toplumun geçmişinin ve bugünün bir parçası olan Yazmacılar Hanı kentin geçmişine dair önemli bir referans noktası olarak restorasyon çalışmalarıyla canlandırılmıştır. Bu restorasyon çalışmaları ile tarihi kent merkezinin ve şehrin tanıtımına katkıda bulunulmuştur ve yapının şehirle bütünleşmesi sağlanmıştır. Bu bağlamda kültürel mirasın canlı tutulduğu ve tanıtıldığı bir atmosfer oluşturularak Tokat'ın turizminin gelişimine olumlu bir katkı sunar durumdadır. Ayrıca, yapı hem Tokat hem de çevre bölgeler için özgün değerinde bir anıtsal mimari örnektir. Bu bağlamda döneminin kültürünü, mimari anlayışını, ekonomisini gelecek nesillere yansıtması ve aktarması bakımından önemli mimari kültür miraslarımızdan birisidir. Bu eserin koruma müdahaleleri ile yeniden işlevlendirilerek kente kazandırılması ile tarihi özelliklerin ve kültürel değerlerin gelecek nesillere hatırlatılmasında ve kent belleğinin korunmasında önemli bir rol üstlendiği sonucuna varılmıştır.

Kaynakça

- Acun, F. (2002). A Portrait Of The Ottoman Cities. *The Muslim World*, 92(3-4), 255-285.
- Açar, F.M. (2014). Geleneksel Türk El Sanatlarından Tokat Ahşap Baskı Yazmacılık Sanatı ve Yaşayan Son Ustaları. Yüksek Lisans Tezi, Dumlupınar Üniversitesi, Kütahya.
- Ahunbay, Z. (2009). Tarihi Çevrede Koruma ve Restorasyon. İstanbul: Yapı Endüstri Merkezi Yayını.
- Akçay, G. D. (2013). Tokat Kenti Geleneksel Konut Dokusunun Koruma Bağlamında İrdelenmesi: Halit Sokak, Bey Sokak, Beyhamam Sokak. Yüksek Lisans Tezi, Mimar Sinan Güzel Sanatlar Üniversitesi, İstanbul.
- Aktüre, S. (1978). 19.Yüzyıl Sonunda Anadolu Kenti Mekânsal Yapı Çözümlemesi. Ankara: ODTÜ Mimarlık Fakültesi Baskı Atölyesi.
- Bilgen, Ç. (2014). Erken Cumhuriyet Dönemi'ne Ait Bir Kitap Taslağı: Tokat Kent Tarihi Çalışmaları Tokat Müzesi Örneği. Yüksek Lisans Tezi, İstanbul Teknik Üniversitesi, İstanbul.
- Biol, G. (2007). Bir Kentin Kimliği Ve Kervansaray Otel Üzerine Bir Değerlendirme. *Arkitekt Dergisi*, 514, 46-54.
- Boşdurmaz, N. (2021). İpek Yolunda Bir Şehir: Tokat. İstanbul: Tokat Belediyesi Kültür Yayınları.
- Bullen, P. & Love, P. (2011). Adaptive Reuse Of Heritage Buildings. *Structural Survey*, 29(5), 411-421.
- Cevizlioğlu, M. (2023). Tokat Sulu Sokak ve Çevresinde Tarihi Çevre Korumaya Yönelik Bir Araştırma ve Gülbeyaz Evi Koruma Projesi. Yüksek Lisans Tezi, Fatih Sultan Mehmet Vakıf Üniversitesi, İstanbul.
- Cinlioğlu, H.T. (2019). Osmanlılar Zamanında Tokat. Tokat: Tokat Belediyesi Kültür Yayını.

- Demirci, M.S. (2015). Elvan Yazmaları Diyarı Tokat. Tokat: Tokat Belediyesi Kültür Yayınları.
- E. Akaydın, Ö., & C. Türkyılmaz, Ç. (2018). İşlevsel Dönüşüme Uğramış Yapılarda Ergonomi Kavramı; Üsküdar Nevmekan Örnek İncelemesi. Mühendislik Bilimleri ve Tasarım Dergisi, 6, 279-292.
- Enlil, Z. (1992). Tarihi Bir Çevreyi Yaşatmak: Paris ve Bologna'da Bütüncül Koruma Yaklaşımları. Yıldız Teknik Üniversitesi Mimarlık Fakültesi Yayını Mf Şbp, 92(02), 199-204.
- Erarslan, M.H. & Koç, İ. (2022). Tarihi Kent Dokularının Korunmasında Sokak Sağıklaştırmasının Yeri. Kent Akademisi Dergisi, 15(D.Ü.2.Uluslararası Mimarlık Sempozyumu Özel Sayısı), 208-224.
- Erder, C. (2018). Tarihi Çevre Algısı. İstanbul: Yapı Endüstri Merkezi Yayını.
- Erkara, A. (2010). Tokat Merkezde Osmanlı Dönemi Dini Mimarisi. Yüksek Lisans Tezi, Erciyes Üniversitesi, Kayseri.
- Fıçıcıoğlu, A. (2015). Tokat Yazmacılığı ve Shibori Sentezi ile Çağdaş Uygulamalar. Sanatta Yeterlik Tezi, Haliç Üniversitesi, İstanbul.
- Fielden, M.B. (2003). Conservation of Historic Buildings. Routledge: Architectural Press.
- Gazi, A. & Boduroğlu, E. (2015). İşlev Değişikliğinin Tarihi Yapılar Üzerine Etkileri Alsancak Levanten Evleri Örneği. Megaron, 10(1), 57-69.
- Gülenaz, N. (2011). Batılılaşma Dönemi İstanbul'unda Hanlar ve Pasajlar. İstanbul: İstanbul Ticaret Odası Yayını (İTO).
- Güler, B. (2021). Evliya Çelebi'nin Gözüyle Tokat. İstanbul: Kitapyurdu Doğrudan Yayıncılık (KDY).
- Gündoğdu, H., Bayhan, A.A., Aktemur, A.M., Kukaracı, İ.U., Çelik, A. & Güneş, B. (2006). Tarihi Yaşatan İl Tokat, Ankara: Pys Vakıf Sistem Matbaası.
- Hasan Erdem Arşivi
- Kaplan, E. (2007). Tokat Yazmacılar Hanının Restorasyon Önerisi. Yüksek Lisans Tezi, Gazi Üniversitesi, Ankara.
- Karabudak, G. (2023). Tokat'ta Kültürel Mirasların Buluşma Noktası: 900 Adımda 900 Yıllık Tarihi Kültür Yolu. Uluslararası Halk Bilimi Araştırmaları Dergisi (UHAD), 6(2), 267-283.
- Karoğlu, H. (1999). Tokat Yöresi Ağaç Baskı Yazmalarının Grafikselleşimi ve Düzeni. Doktora Tezi, Selçuk Üniversitesi, Konya.
- Kaya, R. (1988). Türk Yazmacılık Sanatı. İstanbul: Türkiye İş Bankası Kültür Yayınları.
- Kocabıyık, Y. (2014). Yeniden İşlevlendirme Kavramı ve Bu Kapsamda İTÜ Taşkışla Binasının İncelenmesi. Yüksek Lisans Tezi, Maltepe Üniversitesi, İstanbul.
- Kuban, D. (2000). Tarihi Çevre Korumanın Mimarlık Boyutu Kuram ve Uygulama. İstanbul: Yapı Endüstri Merkezi Yayını.
- Kum, Ö. (2022). Kültürel Mirasın Fotogrametik Yöntemle 3D Modellenmesi: Tokat Yazma Kalıbı Örneği. Türkiye Bilimsel Araştırmalar Dergisi (TÜBAD), VII(1), 237-252.
- Kutlu, İ. & Ergün, R. (2021). Tarihi Yapılarda Yeniden İşlevlendirme Süreçlerine Sistemik Bir Yaklaşım; Atik Valide Külliyesi Örneği. Avrupa Bilim ve Teknoloji Dergisi, (25), 172-184.
- Mahrebel, H.A. (2006). Tarihi Yapılarda Taşıyıcı Sistem Özellikleri, Hasarlar, Onarım ve Güçlendirme Teknikleri. Yüksek Lisans Tezi, İstanbul Teknik Üniversitesi, İstanbul.
- Özgen, M. (2018). Geleneksel Tokat Evlerinde Kapı Tokmakları. Motif Akademi Halkbilimi Dergisi, 11(21), 87-104.
- Pehlivan, G.F. (2018). Anıtsal Türk Mimarlık Örneklerinden Deveci Han'ın Yeniden İşlevlendirilmesi. Selçuk Üniversitesi Türkiyat Araştırmaları Dergisi, 43, 537-559.
- Rapoport, A., (1969). House Form and Culture, Englewoof Cliffs, NJ: Prentice-Hall.

- S. Akın, E. & Özen, H. (2013). Tarihi Yapılarda Yeniden Kullanım Sorunları Tokat Meydan ve Sulu Sokak. Sosyal Bilimler Araştırmaları Dergisi, 8(1), 23-48.
- S. Akın, E. (2009). Tokat Kenti'nin Fiziksel Gelişimi, Anıtsal ve Sivil Mimari Örneklerinin Analizi ve Değerlendirilmesi. Doktora Tezi, Karadeniz Teknik Üniversitesi, Trabzon.
- S. Akın, E. (2018). Conservations and Rehabilitation in Historical Urban Centres: Halit and Gaziosmanpaşa 22nd Streets, Tokat, Turkey. ICONARP International Journal of Architecture and Planning, 6(2), 274-303.
- S. Akın, E. & K. Ercan, A. (2023). Köhneleşmiş Tarihi Kent Çekirdeklerinin Soylulaştırılması Üzerine: Tokat Sulu Sokak Örneği. Karadeniz Araştırmaları Enstitüsü Dergisi, 9(19), 311-341.
- Schulz, C.N. (1980). Genius Loci-Towards a Phenomenology of Architecture. London: Academy Edition.
- Selek, D. (2021). Geleneksel Yazmacılık Sanatında Aşındırma Tekniği. Yüksek Lisans Tezi, Akdeniz Üniversitesi, Antalya.
- Sunay, S. (2003). Tokat Şehir-İçi Hanları. Yüksek Lisans Tezi, Ankara Üniversitesi, Ankara. Tokat Belediyesi KUDEB Arşivi
- Türker, K. (1996). Ağaç Baskı Tokat Yazmaları. İstanbul: İş Bankası Yayınları.
- Uğursal, S. (2011). Tarihi Yapıların Yeniden İşlevlendirilmesi: İzmir Sümerbank Basma Sanayi Yerleşkesi Örneği. Yüksek Lisans Tezi, Dokuz Eylül Üniversitesi, İzmir.
- URL-1. Mustafa Cambaz- Tokat Yazmacılar Hanı-Gazioğlu Hanı. https://www.mustafacambaz.com/details.php?image_id=29967 (Erişim:20.11.2023)
- URL-2. Orta Karadeniz Kalkınma Ajansı (OKA)- T.C. Tokat Valiliği İl Kültür ve Turizm Müdürlüğü Tokat İli Merkez İlçesi Tokat Kültür Sokağı Fizibilite Projesi Hazırlanması İş. <https://oka.ka.gov.tr/yayinlar-ve-belgeler/dogrudan-faaliyet-destegi-kapsaminda-uretilen-raporlar/tokat-kultur-sokagi-fizibilitesi>. (Erişim:18.11.2023)
- URL-3. <http://www.panoramio.com/photo/34135417> (Erişim: 20.11.2023)
- URL-4, <https://pbase.com/dosseman/image/34571885/> (Erişim:20.11.2023)
- URL-5. Mustafa Cambaz-Tokat Yazmacılar Hanı-Gazioğlu Hanı. https://www.mustafacambaz.com/details.php?image_id=29965 (Erişim:20.11.2023)
- URL-6. Mustafa Cambaz-Tokat Yazmacılar Hanı-Gazioğlu Hanı. https://www.mustafacambaz.com/details.php?image_id=29966 (Erişim:20.11.2023)
- Yüceses, B. (2019). Kale Yapılarının Koruma Bağlamında Değerlendirilmesi: Tokat Kaleleri Örnekleme. Yüksek Lisans Tezi, Gazi Üniversitesi, Ankara.