

DOI: <http://doi.org/10.5281/zenodo.14047727>

Accepted: 26.08.2024

Ordu İli İnfografik Harita Örnekleri

Ordu Province Infographic Map Examples

Doç. Dr. Adem YÜCEL

Gaziosmanpaşa Üniversitesi Turhal Uygulamalı Bilimler Fakültesi Grafik Tasarımı Bölümü,
admycl@gmail.com, ORCID: <https://orcid.org/0000-0002-5038-882X>

Uzm. Tuğrul AKSOY

Ordu Üniversitesi Sosyal Bilimler Enstitüsü Grafik Tasarımı Anasanat Dalı Yüksek Lisans
Mezunu
tuğrulaksoyy@gmail.com, ORCID: <https://orcid.org/0000-0002-3676-3400>

Özet

Yeni dünyanın hızlı akan hayat temposunda grafik tasarım alanında beklentiler yükselirken bilginin ilgili kitleye anında ulaşması önem kazanmaktadır. İnfografik tasarımların karmaşık bilgileri sade bir şekilde aktarması turizm alanında da önem kazanmaktadır. Kültürel turizm faaliyetleri birçok faktöre bağlı olarak uzun iletişim sürecine sahiptir. Bölgenin güzellikleriyle cezbederek turistlerin bölgeyi ziyaret etmeye karar vermesinden, bölgede kaldığı sürece gerçekleştireceği turistik faaliyetlerinin bitimine kadar turist, bölge ile bilgi edinimini hızlı ve pratik bir şekilde gerçekleştirmek ister. Bölgenin tanınırlılığını artırmak, gelen turistlerin iletişim açısından memnun ayrılması açısından infografik haritalar önem arz etmektedir. Yapılmış olan uygulamalar sayesinde; infografik harita tasarımının gelişmesine katkıda bulunacağı ve konu ile ilgilenen kişilere yol gösterici niteliği taşıyacağı düşünülmektedir. Bu alanda yapılmış ve yapılacak olan tasarımlara örnek olması amaçlanmaktadır. Bu çalışma kapsamında, infografik haritaların özellikleri ve önemi betimsel analiz yöntemiyle tanımlanırken, Tuğrul AKSOY tarafından tasarlanan ve Ordu Büyükşehir Belediyesi kültürel faaliyetlerinde kullanılan Ordu İli ve Ordu Üniversitesi ile ilgili infografik harita örneklerine yer verilecektir.

Anahtar Kelimeler: Grafik, Tasarım, İnfografik, Harita, Ordu

Abstract

While expectations are rising in the field of graphic design in the fast-flowing pace of life of the new world, it is becoming important for information to reach the relevant audience instantly. The fact that infographic designs convey complex information in a simple way is also gaining importance in the field of tourism. Cultural tourism activities have a long communication process depending on many factors. From the moment the tourist decides to visit the region, attracted by the beauties of the region, to the end of the tourist activities that he will perform as long as he stays in the region, the tourist wants to quickly and practically realize the acquisition of knowledge with the region. Infographic maps are important to increase the recognition of the region and to satisfy the incoming tourists in terms of communication. Thanks to the applications made; It is thought that it will contribute to the development of infographic map design and will be a guide for people interested in the

subject. It is intended to be an example of the designs that have been made and will be made in this area. Within the scope of this study, while the characteristics and importance of infographic maps are defined by descriptive analysis method, infographic map samples related to Ordu Province and Ordu University designed by Tuğrul AKSOY and used in Ordu Metropolitan Municipality cultural activities will be included.

Keywords: Graphic Design, Infographic, Map, Ordu

Giriş

Yenilikler ile karmaşıklaşan dünya, her tür insana ürün ve hizmetlerle ulaşabilmek için karmaşık bilgi ve teknolojileri basit bir dille anlatma çabasına girmiştir. Karmaşık bilimsel anlatımların en iyi anlatma yolu ise “infografikler”dir. Görsel unsurlarla kategorize edilmiş veriler veya talimatlar, alıcının bilgiyi kolay ve hızlı bir şekilde edinimini sağlamaktadır. Grafikler, haritalar, çizelgeler, kullanım kılavuzları ve infografikler bilgilendirme tasarımların kullanıldığı grafik tasarım alanlarıdır.

Bilgi, alıcıya belli iletişim kanalları ile sağlanır. Bu kanallardan biri de grafik tasarım ürünleridir. Buna görsel iletişim adı verilmektedir. Becer’e göre görsel iletişim: “Görsel olarak algılanan şeylerle, yani görüntülerle ilgili bir kavramdır. İletişim ise her türlü bilginin insanlar arasındaki alışverişidir. Bu durumda görsel iletişim, görüntülerden oluşan bilgilerin değış tokuşu olarak tanımlanabilir.” (2015, s.28). Sözel ifadelerin yetersiz kaldığı durumlarda bireylerle iletişim sağlanabilecek yöntemlerden biri görsel iletişim kanallarıdır. Kişiler arasında gerçekleşen iletişim yaşam kadar gerekli ve doğaldır. Konuşma ve yazma ile gerçekleşen iletişimin yanı sıra görsel öğeler, yönlendirmeler ve sanatsal ürünler iletişimi kolaylaştıran grafik tasarım öğeleridir. İnsanların anlam yüklediği her durum iletişimin bir parçasıdır.

Günümüzde kullanılan yazı düzeni oluşmadan önce, mağara resimleri ve hiyoglif yazı örneğinde olduğu gibi iletişim görsel imgelerle kurulmaktaydı. İletişim biçimi, ihtiyacın türüne göre değışiklik gösterebilir. Sözlü ifade ile iletişim yeterli görülmesine rağmen, bazı durumlarda kısıtlı kalmaktadır. Konuşma ile insanlar birbirini anlamaya çalışırken görsel iletişimle mesaj hedef kitleye anında iletilmektedir. Görsel unsurlar, yazılı veya sözlü ifadelerle göre daha hızlı algılanmaktadır. İnsan beyni yazıyı okuyup, algıladıktan sonra anlamlandırırken görsel öğeyi ise, hemen anlamlandırmaktadır. Örneğin; farklı dili konuşan çeşitli insan popülasyonlarının ortak kullanım alanlarından hava alanı ve AVM’lerde kullanım yerleri piktogramlar olarak adlandırılan görsel semboller ile tanımlanmaktadır. Grafik tasarım öğelerin sıklıkla kullanıldığı afiş, dergi, broşür, gazete gibi basılı ve sinema, sosyal medya, TV gibi dijital mecralarda bilgi kitlelere görsel unsurlarla ulaşmaktadır.

Grafik tasarım; kurumsal kimlik, afiş tasarımı, ambalaj tasarımı, kitap tasarımları ve reklam tasarımları gibi alt alanlarından oluşmaktadır. Bu alt alanlarda kullanılan etkili görsel materyaller ile bir kurum veya kuruluşun imajı, duyurmak istediği hizmet ve yenilikler hedeflenen kitlelere iletilmektedir. Yaratıcılık ve görsel zekaya sahip grafik tasarımcılar tarafından meydana getirilen tasarımlar temel grafik tasarım öğeleri dikkate alınarak tasarlanmaktadır. Grafik tasarım temel öğeleri; nokta, çizgi, biçim, doku ve renk gibi öğelerdir. Grafik tasarımın geniş bir alt alanlara sahiptir. Hangi alanda ürün veriliyor olursa olsun yapılacak tasarım ve ilgili kurum veya kuruluşla ilgili ön bilgiye sahip olmakta gerekmektedir. Aksi takdirde niteliksiz ve estetikte yoksun tasarımların oluşmasına neden olunur (Ambrose & Harris, 2013, s.6). Grafik tasarımın alt dallarından biri de “Bilgilendirme Tasarımları”dır. Bilgilendirme tasarımı, Türkiye’de adını yenini yeni duyurmaya başlamış

tasarım alanıdır. Bilgilendirme tasarımı için; ulaştırılması istenen karmaşık bilgin sade ve anlaşılır bir biçimde hedef kitleye hızlı bir şekilde iletilmesidir, denilebilir.

1. Bilgilendirme Tasarımı

İsveç Malardalen Üniversitesi, Bilgilendirme Tasarımı Bölümünün Başkanı Prof. Rune Pettersson, bilgilendirme tasarımı tanımını şu şekilde yapmıştır: “Bilgilendirme tasarımı hedef kitle alıcılarının bilgi gereksinimini karşılamak amacıyla, mesajın analizini, planlanmasını, sunuluşunu ve anlaşılmasını kapsar. Seçilen kitle ne olursa olsun, iyi tasarlanmış bilgilendirme tasarımı çalışması, estetik, ergonomik, ekonomik olacak ve konu kapsamındaki gereksinimleri karşılayabilecektir” (Pettersson, 2002, 11 s. Aktaran Güler, 2008, s.9). Bilgilendirme tasarımı; doküman tasarımı, form tasarımı, kullanım kılavuzu tasarımı, eğitim dokümanları, haritalar, şema ve çizelgeler, infografikler ve çevresel grafik tasarımı gibi alt dalları içerisinde barındırmaktadır (Güler, 2008, s.66).

1.1. Doküman Tasarımı

Bilginin kâğıda dökülmeye başladığında doküman tasarımı da önem kazanmaya başlamıştır. Doküman tasarımında amaç, bilginin anlaşılması ve kolay kavranabilmesidir. Format, doküman tasarımlarında dikkat edilmesi gereken en önemli grafik tasarım unsurudur. Doküman tasarımları, genellikle ticari belgelerde ve bilgisayarda yer alan dokümanlarda kullanılmaktadır. Dergi, broşür, ansiklopedi vs. gibi basılı materyaller doküman tasarımı kapsamına girmektedir. “Doküman tasarımıyla bir broşür, gerekli bilginin, yeterli düzeyde metinle, görsellerle, fiziksel deneyimle dengelendiği yaratıcı bir süreç sonunda oluşur.” (Knemeyer, 2003b).



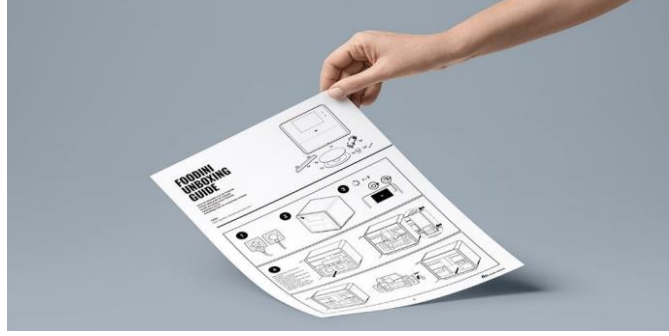
Görsel 1: Doküman Tasarım Örneği (Bağlantı 1)

1.2. Form Tasarımı

Resmî kurumlarda özellikle başvurularda kişinin verilerini toplamanın en geçerli yöntemi form doldurmadır. Bilgilerin beyan edildiği formlarda belli sorular sorularak kişinin boşlukları doldurulması istenmektedir. Kişi formda verdiği bilgilerin doğrularını imzalayarak taahhüt eder. Resmi dairelerde kullanılan form tasarımları, sade ve anlaşılır bir yazı karakteri ve okunabilir yazı karakteri boyutu ile tasarlanmaktadır.

1.3. Kullanım Kılavuzu Tasarımı

Sanayi devriminden itibaren makineler hayatı kolaylaştırmaktadır. Özellikle günümüz dünyasında kahve makinesi, tost makinesi, elektrikli süpürge, bulaşık makinesi vs. gibi gündelik işleri kolaylaştıran aletlere gereksinim artmaktadır. Her kesimden kimsenin bu cihazları kullanabilmesi için cihazın içerisinde kullanım kılavuzu yer almaktadır. Bu kılavuzda kullanım talimatları görsellerle birlikte ayrıntılı bir şekilde yerleştirilir. Kullanım kılavuzu tasarımı yapılırken üretici firma tarafından cihazın detaylı bilgisi edinilir, bu bilgiler doğrultusunda sade ve anlaşılır bir şekilde kılavuz tasarımı yapılır.



Görsel 2: Kullanım Kılavuzu Örneği (Bağlantı 2).

1.4. Eğitim Dokümanları

Eğitim kurumlarında kullanılan poster, kitap, dergi ve grafikler verilen dersi destekler nitelikte dokümanlardır. Okul, üniversite ve kurslarda dersin içeriğine göre bu dokümanlar çeşitlenmektedir. Engelli öğrenciler için özellikle eğitim dokümanları önem kazanmaktadır. İşitme, görme gibi engel durumuna sahip öğrencilerin verimli bir şekilde eğitim alması için eğitim dokümanları onların kolay bir şekilde anlamasını sağlanacak bir şekilde tasarlanmaktadır. Özellikle 2019 yılında tüm dünyayı saran Covid-19 salgının dolayısı, öğrenciler eğitimlerine evlerinden online (çevrimiçi) devam etmek zorunda kaldılar. Yüz yüze olan eğitimin uzaktan olarak birkaç yıl devam etmesi, eğitim materyallerinin görsel, yazılı ve video formatında hazırlanmasına gereksinim doğmuştur. Özellikle eğitim videolarının montaj ve tasarımlarında grafik tasarımcılara çok iş düşmüştür. Bu videolar tasarlanırken, hangi yaş gurubuna ve ilgili dersin içeriğine göre tasarımları yapılmaktadır. Böylelikle öğrencilerin uzaktan da olsa dersten verimli olması sağlanmaktadır.



Görsel 3: Yozgat Bozok Üniversitesi UZEM Biriminde görev almış Grafik Tasarım Programından Öğr. Gör. Sema AKSOY'un ve ekibinin öğrencilerin evlerinde iken derslerinden uzaklaşmaması için hazırladığı kısa ders videolarından örnekler (Bağlantı 3).

1.5. Haritalar

Bilgilendirme tasarımının en eski biçimlerinden biri haritalardır. İnsanoğlu ilkel zamanlardan itibaren hava, kara ve denizi daha iyi çözümleyebilmek için haritalardan yararlanmıştıdır.

İlk harita örneği “Nippur Şehir Planı” M.Ö. 1300’lü yıllarda Sümerlilere ait bir kil tablet üzerine kazınmış bir şehir planı su yollarını ve yapılarını göstermek için tasarlanmıştır (O’Grady, 2008). Haritalar bir bölgeyi genel olarak tanımlayan görsellerdir. Turistik bölgelerin yerlerini belirten kültürel bir harita, güzergahları gösteren metro ve otobüs haritaları, geniş bir kampüse sahip üniversitenin binaların yerlerini gösteren haritalar örnek olarak verilebilir. Bilgilendirme tasarımda yoğun olarak kullanılan haritalar, yön bulma konusunda en önemli bilgi kaynaklarından. Güler bilgilendirme tasarımları ile fiziki harita arasındaki farkı şu şekilde açıklamaktadır. “Harita olarak anılan, coğrafi unsurların yer aldığı bir tür Atlas haritası değil, sınırlandırılmış bir alanda kullanıcıyı bilgilendirme amacıyla özel tasarlanmış çalışmalardır. Bu bağlamda *fiziki dünya haritası* bilgilendirme tasarımı kapsamına girmezken, bir *sıcak su akıntıları* haritası konu kapsamındadır” (Güler, 2008, s.77).

Dünya nüfusu ve kentleşme arttıkça yönlendirme sistemlerine ve haritalara ihtiyaç her geçen artmaktadır. Bilgilendirme tasarımlarında biri olan harita tasarımına en iyi örnek Harry Beck tarafından tasarlanan Londra metrosu haritasıdır. Bu harita tasarımı ile büyük ve karmaşık Londra metro hattını devre şemalarına benzer bir şekilde tasarlayarak sade ve anlaşılır bir biçimde halkın hizmetine sunmuştur.

1.6. Şema ve Çizelgeler

Bir olayın genel hatlarının gösterildiği çizimlere şema denilebilir. “*Şema ve grafik çizimler ham verilerden oluşan bilgileri görülür hale getirirler*” (Holmes, 2000). Şemalar ile verilen bilgi, matematiksel oranlar ile oluşturulmaktadır. Şemayı inceleyen kimse aynı alan dahilinde karşılaştırma yapabilmelidir. Ulaşılmak istenilen bilgi kolaylıkla sunulurken inandırıcılık artmaktadır. Yüzyılın başlarında yapılan ISOTYPE ve bunun gibi çalışmalarda kullanılan şema ve çizelgeler, yazılı metinleri anlamakta zorluk çeken kişilere yardımcı olmuştur.

1.7. Çevresel Grafik Tasarımı

Çevresel grafik tasarımı, yıllardır çeşitli uygulamalar ile tasarım disiplinleri içerisinde kendine yer bulmuştur. Tıpkı piktogramlar gibi, çevresel grafik tasarımının ilk örnekleri antik dönemlere dayanmaktadır. Kentlerin büyümesi, gelişmesi ile birlikte insanların çok yer değiştirir olması, bilgilendirme tasarımı gibi çevresel grafik tasarımların oluşumuna ve gelişimine neden olmuştur.

Çevresel Grafik Tasarım Kuruluşu (Society of Environmental Graphic Design - SEGD), çevresel grafik tasarımını şu şekilde tanımlamaktadır: “*Çevresel grafik tasarım, tümü de yönlendirmenin görsel yanı, iletişim kimliği ve bilgilendirmesi ve mekandaki düşüncüyü şekillendirme üzerine yoğunlaşan grafik, mimari, iç mimari ve endüstriyel tasarım gibi pek çok tasarım disiplinini kucaklar.*” (SEGD, Media Kit, 6s.).

1.8. İnfografikler

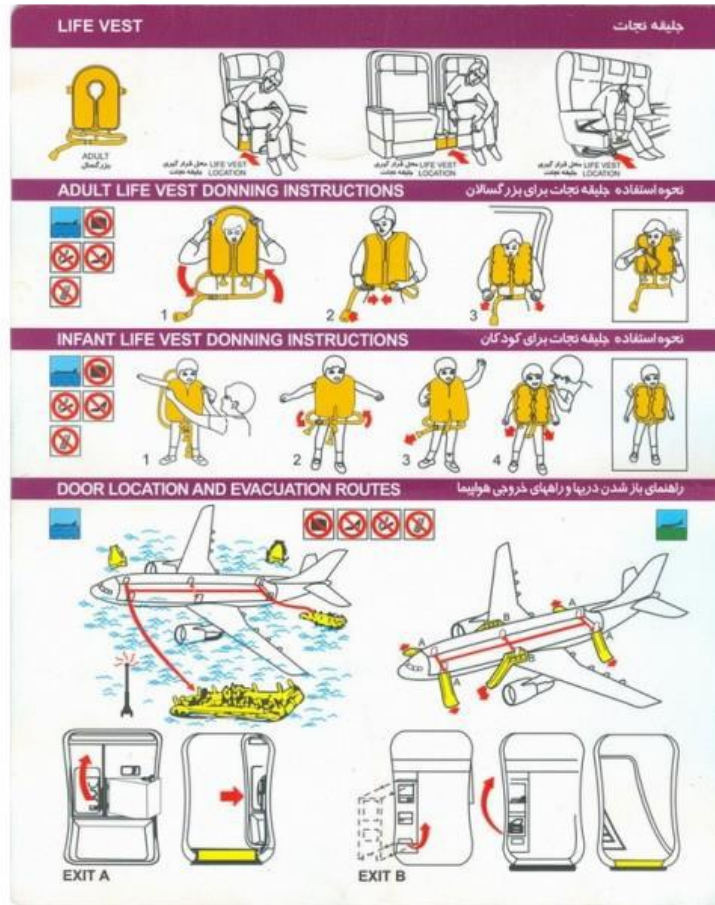
İnfografik, İngilizce “information (bilgi)” ile “graphic (grafik)” kelimelerinden meydana gelmektedir. İnfografik ise, bilgi grafiği anlamına gelmektedir. Smiciklas, infografiği şu şekilde tanımlamaktadır; Karmaşık bilgilerin izleyen için kolayca algılayabileceği ve hızlıca tüketebileceği bir şekilde görselleştirilmesidir (2012, s.1). İnfografikler, uzun ve

anlaşılması zor bilimsel verilerin tek bir tasarım içerisinde yer alan çeşitli illüstrasyon ve sembollerle kolay anlaşılabilir olmasını sağlamaktadır. Dur' a göre ise infografik:

“Veri görselleştirme ve infografikler belirli bir konuyla ilgili yoğun ve karmaşık bilgileri daha anlaşılır biçimde görsel olarak sunma amacını taşırlar. Bilgiyi görsel olarak ileterek daha anlaşılır ve kalıcı bilgilendirme sağlamlarının yanında başka önemli özellikleri de vardır. Görsellik, içerik ve kullanılabilirlik açısından iyi tasarlanmış veri görselleştirme ve infografikler insanları ikna etme, yönlendirme ve harekete geçirmek için güçlü birer araçtır. Bilginin görselleştirilmesi, olayları ve olaylar arasındaki bağlantıları yeni ve farklı şekillerde görebilmeyi, başka türlü görünür olamayan örüntüleri ortaya çıkarmayı sağlamaktadır.” (2014, s. 4).

İnfografikler, alandan tasarruf sağlayarak tek başına bir metnin sunabileceğinden daha derin ve ayrıntılı bilgi sunmaktadır. İnfografikler, bir içerik kapsamında hazırlanmış çalışmalardır. Birçok tasarım unsurunu (tablo, harita, şema vb.) içerir. Tüm bunların yanında, temel grafik tasarım öğelerini de (renk, tipografi, leke dengesi vb.) esas almıştır. İnfografikler, birden fazla uygulama alanını bir araya getirebilmektedir. İnfografik tasarımlar, afiş formatında hazırlanabileceği gibi, dergi ve gazetede makale ya da haberleri açıklamak için de tasarlanabilir.

Verimliliği arttıran ve kullanıcılara tanımadıkları mekanlarda güven hissi uyandıran infografikler, iç ve dış mekanlarda yönlendirme ve bilgilendirme amaçlı tasarımlarda kullanılır. Özellikle, acil durumlarda basit bilgilendirmeler hayati önem arz etmektedir. Uçaklarda, bir kaza anında alınacak önlemler basit illüstrasyonlar kullanılarak can yeleği kullanımı ve acil çıkış noktaları hakkında bilgilendirmeler yapılmaktadır.



Görsel 4: Uçakta Acil Durumlarda Can Yeleğinin Kullanımı Gösteren İnfografik Örneği (Bağlantı 4).

2. Ordu İli İnfografik Harita Örnekleri

2.1. Ordu İli

Ordu İli, 2014 yılında büyükşehir olması ile birlikte merkez ilçesinin adı “Altınordu” olarak değiştirilmiştir. Doğu Karadeniz Bölgesi'nin kapısı olarak görülen Ordu ili, doğal güzellikleri, mavi ve yeşilin kucaklaştığı kıyıları, hemen kıyı şeridinden başlayan dağları, yükseltilerindeki uçsuz bucaksız ve birbirinden güzel yaylaları ile tarihin yanı sıra kültür ve doğa turizminde de geleceği parlak bir şehirdir.

Ordu, M.Ö. 400 yılında günümüzdeki şehir merkezindeki Kirazlımanı Bozukkale Mevkisinde Kotyora'da kurulmuştur. Şehrin burada kurulmasının nedeni, su yoluna yakın olması ve tek doğal limanın orada olmasındandır. “M.Ö. 4. yy. İran taraflarından savaştan dönerken Kotyora'ya uğrayan Yunanlı komutan Ksenophon, burada yerleşik bir kavimle karşılaştıklarını ve 45 gün kaldıktan sonra yollarına devam ettiklerini belirtir.” (Ksenophon, 1962).

İlk yerleşim izlerinin görüldüğü Kotyora, küçük bir koloni olup M.Ö. 2. yüzyılda Pontus Kralı I. Farnak halkı Giresun'a götürerek alanı boşaltmıştır. Sonraları Ordu'ya; Kimmerler, Miletliler, Persler, Makedonyalı İskender, üç buçuk yüzyıl boyunca Pontus Devleti (M.Ö 280-M.S. 63) hâkim olmuş ve Roma İmparatorluğu'nun Pontus Devletini ortadan kaldırılması ile hakimiyet bu devlete geçmiştir. Türklerin bölgeye gelişine kadar, Bizans ve Trabzon Rum Devleti'ne bağlı yerleşim yerleri olmuştur (OBB, 2016b).

Ordu, sahip olduğu doğal güzellikleri, tarihi ve kültürel değerleri göz önüne alındığında turizmin gelişmesine olanak sağlayacak tüm potansiyele sahip bir şehirdir. Ordu-Giresun Havalimanı sayesinde, doğal zenginlikleri, tarihi dokusu, geniş ormanlık alanları, denizi, Çambaşı Kayak Merkezi, dereleri, yaylaları ile eşsiz bir coğrafya sunması, kendine özgü yerel yaşam tarzı ve gelenekleri (yayla hayatı, gelenekler ve festivaller), alternatif turizme uygunluğu (doğa turizmi, yayla turizmi, tarıma dayalı turizm, etkinlik turizmi, macera turizmi vb.) ilin turizminin güçlü olduğu noktaları oluşturmaktadır.

2.2. Ordu İli Kültür Turizm Haritası İnfografik Örneği

Ordu Büyükşehir Belediyesi ve Ordu Kültür Turizm Müdürlüğü ile birlikte çalışılarak Ordu İli infografik harita örneği tasarlanmıştır. Ordu Turizm Haritasında, Ordu'nun turizm değeri taşıyan ilçeleri, doğal ve arkeolojik zenginlikleri, tarihi numaralandırma yöntemi ile tasarlanmıştır. İllüstrasyonlarla eğlenceli ve çekici bir hale getirilen bu harita, turistlere gidecekleri yerin konumu hakkında bilgi verilmektedir. Ordu İli için tasarlanan infografik harita, tanıtım broşürlerinde, bilgilendirme panolarında, kurum içi ve kurum dışı web sitelerinde interaktif bilgilendirme haritası olarak kullanılabilir.

Bu uygulama çalışması sonraki nesillere kalması düşüncesiyle yapılmıştır. İnfografik harita çalışmasıyla turizm alanında kullanılabilirliği ve işlevselliği gösterilmiştir. Tasarlanan bu kültür turizm haritası, Ordu İli için genel bir infografik harita örneği olup Ordu ilçeleri içinde ayrı ayrı tasarlanabilir.



Görsel 5: Ordu İli Kültür Turizm Haritası İnfografik Örneği

Tasarım: Tuğrul AKSOY

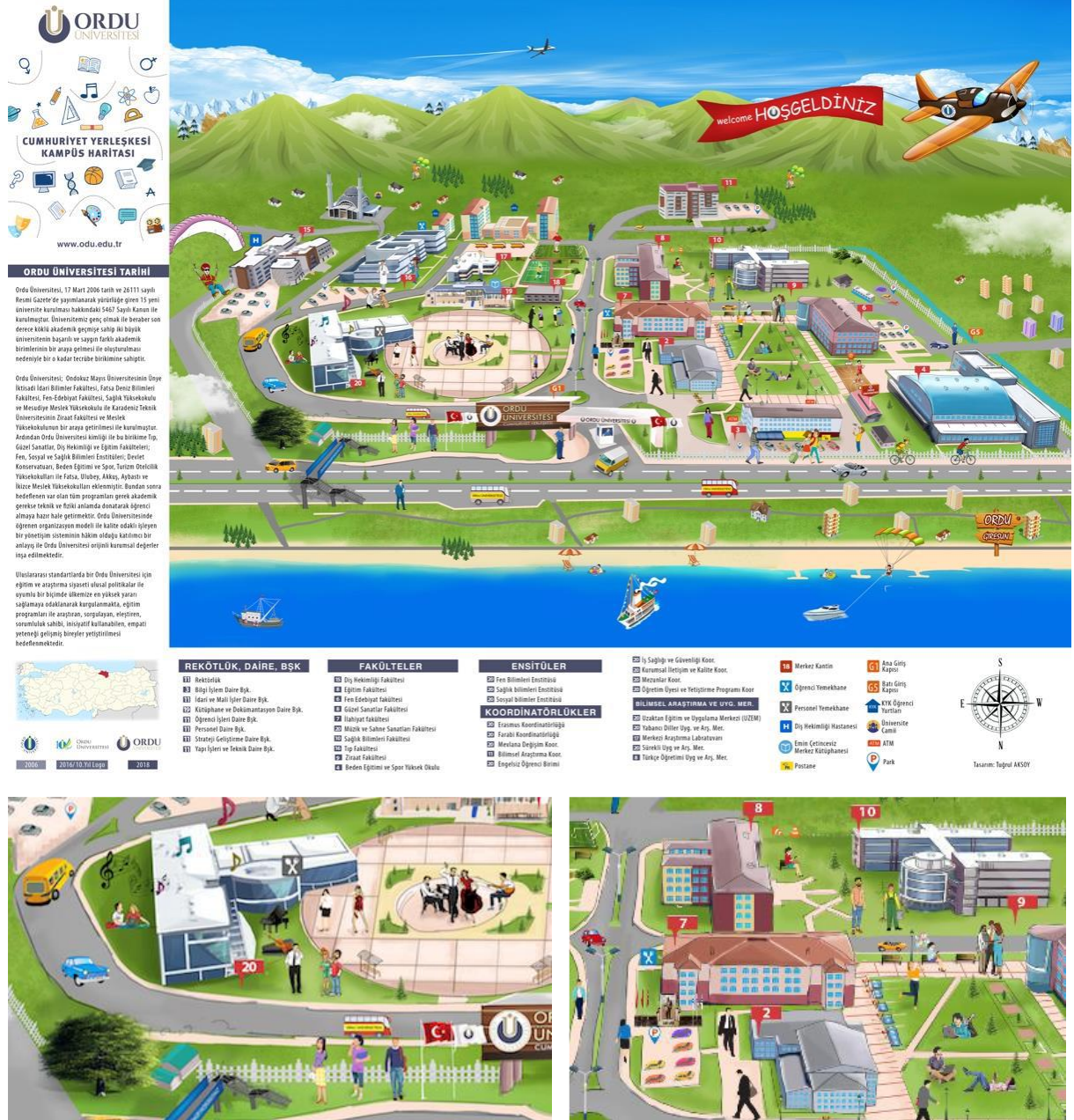
2.3. Ordu Üniversitesi İnfografik örneği

Ordu Üniversitesi, 17 Mart 2006 tarihinde kent merkezine yakın bir mesafeye kurulmuştur. Üniversite, o güne kadar fazla gelişmemiş olan merkezin gelişimini olumlu yönde etkilemiştir. Bu etkileşim, sosyal ve kültürel alanda da kendini göstermiştir. Ordu Üniversitesi genç bir üniversite olmasına rağmen kalite akademik kadrosu sayesinde hızlı bir şekilde kendini geliştirmektedir. Bünyesinde bulunan hastane ve kütüphanenin aktif olarak kullanılmasının dışında, konferans, sergi, çalıştay, kongre gibi etkinliklerin gerçekleştirilmesi üniversitenin aktif bir şekilde ziyaret edilmesini sağlamaktadır.

Yerli halkın uğrak yeri olamayan cumhuriyet yerleşkesinde yer alan üniversitenin konumunun, bir spor müsabakası için gelen büyük gruplar ve kampüse ilk defa gelen öğrenciler tarafından kolay bir şekilde bulunabilmesi için yön bulma sistemlerine ihtiyaç

vardır. Bu yön bulma sistemi, illüstrasyon tekniği ile üniversite tanıtım broşürlerinde infografik kampüs haritası, kampüs bilgilendirme panosu, üniversite içinde yönlendirme tabelası ve üniversite web sitesinde interaktif bilgilendirme haritası olarak kullanılabilir.

Bu infografik kampüs haritası ile turistler ve üniversiteyi ilk kez ziyaret eden akademisyen ve öğrenciler, Ordu Üniversitesi kısa tarihi ile fakültelerin, rektörlüğün, kütüphanenin, hastanenin, yurtların, park yerlerin, yemekhanenin, kantinin, kafeteryanın, ATM'lerin, spor tesisinin, anaokulunun, konferans salonlarının yerleri hakkında bilgi edinebilirler.



Görsel 6: Ordu Üniversitesi İnfografik örneği
Tasarım: Tuğrul AKSOY

Sonuç

Bilgilendirme tasarımının bir türü olan infografik; yazı, fotoğraf, illüstrasyon, harita, grafikler ve semboller gibi grafik tasarımın alt dallarından faydalanarak karmaşık tüm verilerin sınıflandırılmasını sağlar. Yapılan infografik harita uygulama çalışmalarında; Ordu turizm infografik harita örneğinde Ordu İli ve ilçelerinde yer alan tarihi kültür mirasları ve gezilecek doğal yerlerin illüstrasyon tekniğiyle çizilerek il ve ilçelerdeki yerleri koordinatları verilerek numaralandırılmıştır. Dışarıdan gelen yerli ve yabancı turistler için gidilecek yer hakkında bilgi vermesi ve yön bulmaları açısından son derece faydalı bir çalışma olduğu düşünülmektedir. Ordu Üniversitesi infografik harita örneğinde ise illüstrasyon tekniğiyle “Cumhuriyet Yerleşkesi’nin” önemli bütün yapıları gerçeğe yakın bir şekilde resmedilmiş ve numaralandırılmıştır. Bu harita örneği, Ordu Üniversitesine bir spor müsabakası için gelen büyük gruplar ve kampüsü ilk kez ziyaret eden öğrenci adayları gibi farklı kullanıcı grupları için yön bulmaları bakımından son derece kullanışlı bir harita olmuştur. Üniversite tanıtım broşürlerinde infografik kampüs haritası olarak, üniversite girişinde kampüs bilgilendirme ekranı olarak, üniversite içinde, yönlendirme tabelası olarak, üniversite web sitesinde ise interaktif bilgilendirme haritası örnek olarak kullanılabilirliği düşünülmektedir.

Yapılmış olan uygulamalar sayesinde; infografik harita tasarımının gelişmesine katkıda bulunacağı ve konu ile ilgilenen kişilere yol gösterici niteliği taşıyacağı düşünülmektedir. Bu alanda yapılmış ve yapılacak olan tasarımlara örnek olması amaçlanmaktadır. Kültürel deneyim yaşamak isteyen ziyaretçilerin infografik bilgilendirmelerle Ordu İli’nin tanıtımına katkıda bulunacağı düşünülmektedir.

Açıklama

Bu araştırma “Bir İletişim Aracı Olarak İnfografik: Ordu İli Turizm İnfografik Uygulamaları” adlı yüksek lisans tezinden türetilmiştir.

Kaynaklar

- Ambrose G., Harris, P. (2013). *Grafik Tasarımda Tasarım Fikri*. İstanbul:Literatür.
- Becer, E. (2015). *İletişim ve Grafik Tasarımı* (10. Basım). Ankara:Dost.
- Dur, B.İ.U. (2011). *Bilgilendirme Tasarımında İlkeler, Öğeler ve Uygulama Sorunları*. Sanatta Yeterlilik Tezi. Hacettepe Üniversitesi/Sosyal Bilimler Enstitüsü, Ankara.
<https://tez.yok.gov.tr/UlusalTezMerkezi/tezSorguSonucYeni.jsp>
- Güler, T. (2008). *Grafik Tasarımda Yeni Bir Alan: Bilgilendirme Tasarımı*. Sanatta Yeterlilik Tezi. Dokuz Eylül Üniversitesi/ Güzel Sanatlar Enstitüsü, İzmir.
<https://tez.yok.gov.tr/UlusalTezMerkezi/tezSorguSonucYeni.jsp>
- Holmes, Nigel; “About charts and graphs, for Impress Magazine”, Temmuz 2000,
[http://www.aiga.org/resources/content/1/8/8/1/documents/AIGA_Clear_HolmesCharts andGraphs.pdf](http://www.aiga.org/resources/content/1/8/8/1/documents/AIGA_Clear_HolmesCharts_andGraphs.pdf)
- Knemeyer, D., “Applied Information Design”, 3 Mart 2003,
http://www.experiencethread.com/articles/archive_article.cfm
- Ksenophon, A. (1962). *Anabasis*. İstanbul:MEB.
- O’Grady, K.,J. (2008). *The Information Design Handbook*. Canada: F+W Media.
- Ordu Büyükşehir Belediyesi (2016). *Bir Zamanlar Ordu*. Kültür Yayınları.
- SEGD, “Media Kit”
- Smiciklas, S. (2011). *100 Things Every Designer Needs to Know About People*. İndiana, U.S.A: Que Publishing.

Online Kaynaklar:**Bağlantı 1:** <https://tr.pinterest.com/pin/228698487306896742/>**Bağlantı 2:** <https://sekabasimreklam.com.tr/kullanim-kilavuzu/index.html>**Bağlantı 3:** <https://yobutv.bozok.edu.tr/tr/video-grup/ders-icerikleri>**Bağlantı 4:** <https://www.picswe.com/pics/safety-card-79.html>